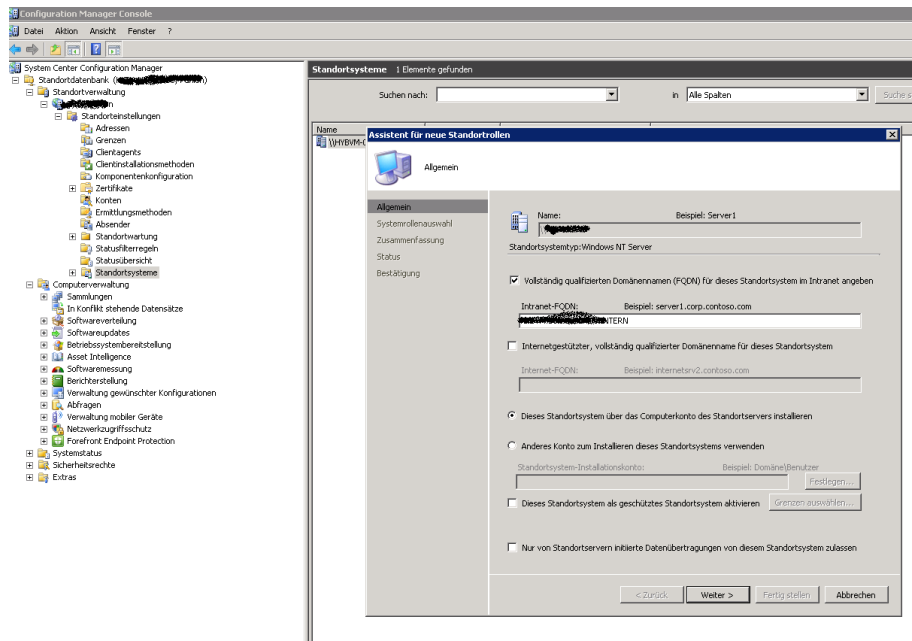
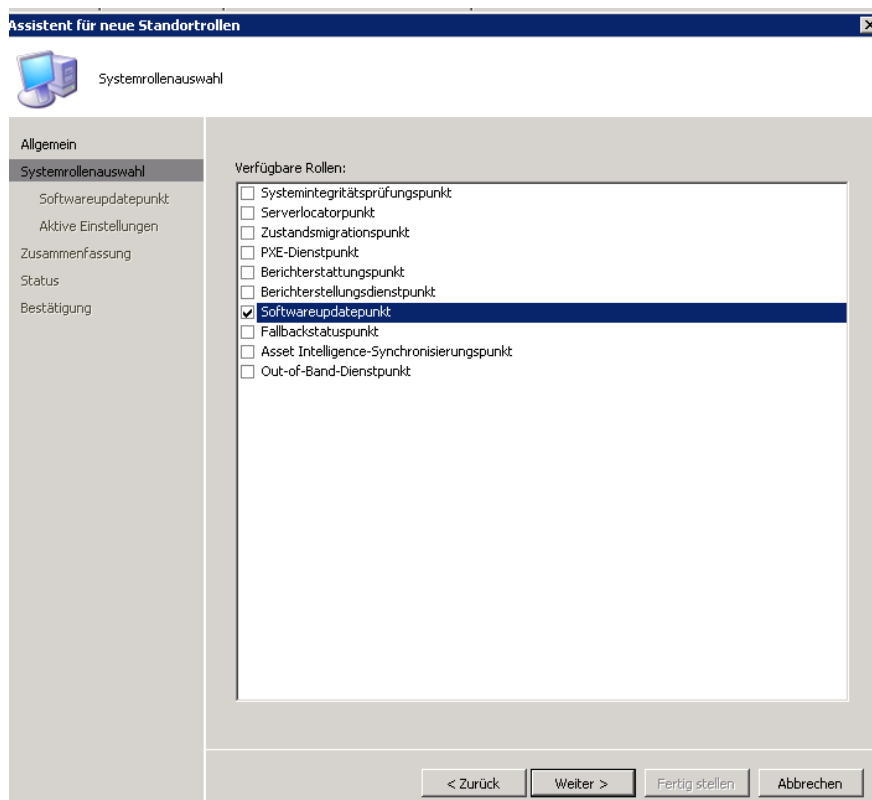


FEP Definitionsupdates per SCCM 2007 verteilen

Neue Rolle



Softwareupdatepunkt installieren





Softwareupdatepunkt

- Allgemein
- Systemrollenauswahl
- Softwareupdatepunkt**
- Aktive Einstellungen
- Zusammenfassung
- Status
- Bestätigung

Dieses Standortsystem wird als Softwareupdatepunkt konfiguriert. Bei Bedarf können Proxyservereinstellungen festgelegt werden.

Proxyeinstellungen

Proxyserver beim Synchronisieren verwenden

Servername:

Port:

Verbindung zum Proxyserver über Anmeldeinformationen herstellen

Proxyserverkonto für Softwareupdatepunkt:

Festlegen...

Hinweis: Auf dem Softwareupdatepunkt-Server muss Windows Server Update Services (WSUS) Version 3.0 SP1 oder höher installiert sein.

Bei Verwendung eines Remote-Softwareupdatepunkts muss die WSUS-Administrationskonsole auf dem Standortserver installiert sein.

Weitere Informationen zur WSUS-Installation:

[Installationsinformationen für Windows Server Update Services](#)

< Zurück Weiter > Fertig stellen Abbrechen

Lokalen WSUS oder Remote WSUS



Softwareupdatepunkt

- Allgemein
- Systemrollenauswahl
- Softwareupdatepunkt**
- Aktive Einstellungen
- Zusammenfassung
- Status
- Bestätigung

Dieses Standortsystem wird als Softwareupdatepunkt konfiguriert. Bei Bedarf können Proxyservereinstellungen festgelegt werden.

Proxyeinstellungen

Proxyserver beim Synchronisieren verwenden

Servername:

Port:

Verbindung zum Proxyserver über Anmeldeinformationen herstellen

Proxyserverkonto für Softwareupdatepunkt:

Festlegen...

Hinweis: Auf dem Softwareupdatepunkt-Server muss Windows Server Update Services (WSUS) Version 3.0 SP1 oder höher installiert sein.

Bei Verwendung eines Remote-Softwareupdatepunkts muss die WSUS-Administrationskonsole auf dem Standortserver installiert sein.

Weitere Informationen zur WSUS-Installation:

[Installationsinformationen für Windows Server Update Services](#)

< Zurück Weiter > Fertig stellen Abbrechen



Aktive Softwareupdatepunkt-Einstellungen

Allgemein

Systemrollenauswahl

Softwareupdatepunkt

Aktive Einstellungen

Synchronisierungsquelle

Synchronisierungszeitplan

Klassifizierungen

Produkte

Sprachen

Zusammenfassung

Status

Bestätigung

Der aktive Softwareupdatepunkt kommuniziert mit dem WSUS-Server (Windows Server Update Service), konfiguriert Softwareupdateeinstellungen und synchronisiert Softwareupdatemetadaten. Geben Sie an, ob dieser Standortsystemserver der aktive Softwareupdatepunkt für den Standort ist.

Diesen Server als aktiven Softwareupdatepunkt verwenden

Geben Sie die Porteinstellungen an, die für die Verbindung zum WSUS-Server verwendet werden sollen:

Portnummer:

SSL-Portnummer:

< Zurück Weiter > Fertig stellen Abbrechen

Keine WSUS-Berichtserstellungsergebnisse erstellen



Synchronisierungsquelle

Allgemein

Systemrollenauswahl

Softwareupdatepunkt

Aktive Einstellungen

Synchronisierungsquelle

Synchronisierungszeitplan

Klassifizierungen

Produkte

Sprachen

Zusammenfassung

Status

Bestätigung

Dieser Softwareupdatepunkt wird über die angegebene Quelle synchronisiert.

Über Microsoft Update synchronisieren

Über Upstream-Updateserver synchronisieren

Nicht über Microsoft Update oder einen Upstream-Updateserver synchronisieren. Wählen Sie diese Option nur dann, wenn Sie die Softwareupdatedefinitionen über die Export-/Importfunktion abrufen.

Der Windows Update-Agent auf Clientcomputern kann so konfiguriert werden, dass Ereignismeldungen für die WSUS-Berichterstattung (Windows Server Updates Services) erstellt werden. Die betreffenden Ereignisse werden in Configuration Manager von Softwareupdates nicht verwendet. Die Erstellung sollte nur aktiviert werden, wenn sie für andere Zwecke benötigt wird.

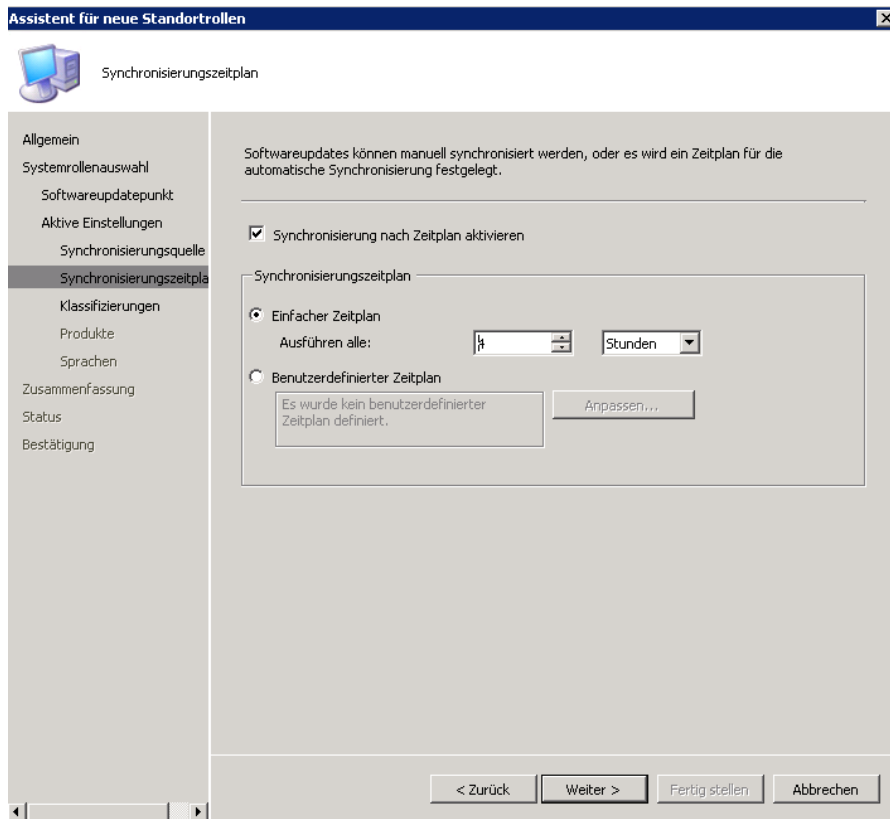
Keine WSUS-Berichterstattungsereignisse erstellen

Nur Ereignisse für WSUS-Statusberichterstattung erstellen

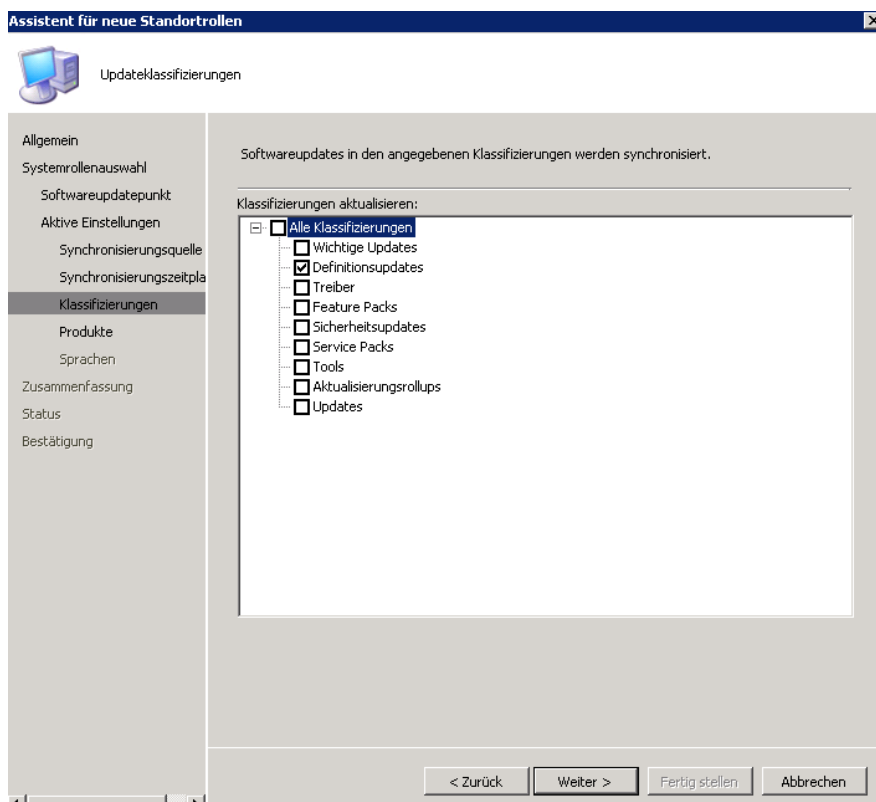
Alle WSUS-Berichterstattungsereignisse erstellen

< Zurück Weiter > Fertig stellen Abbrechen

Synchronisation alle 2-4 Stunden → Analog zum später erstellten Scheduled Task.



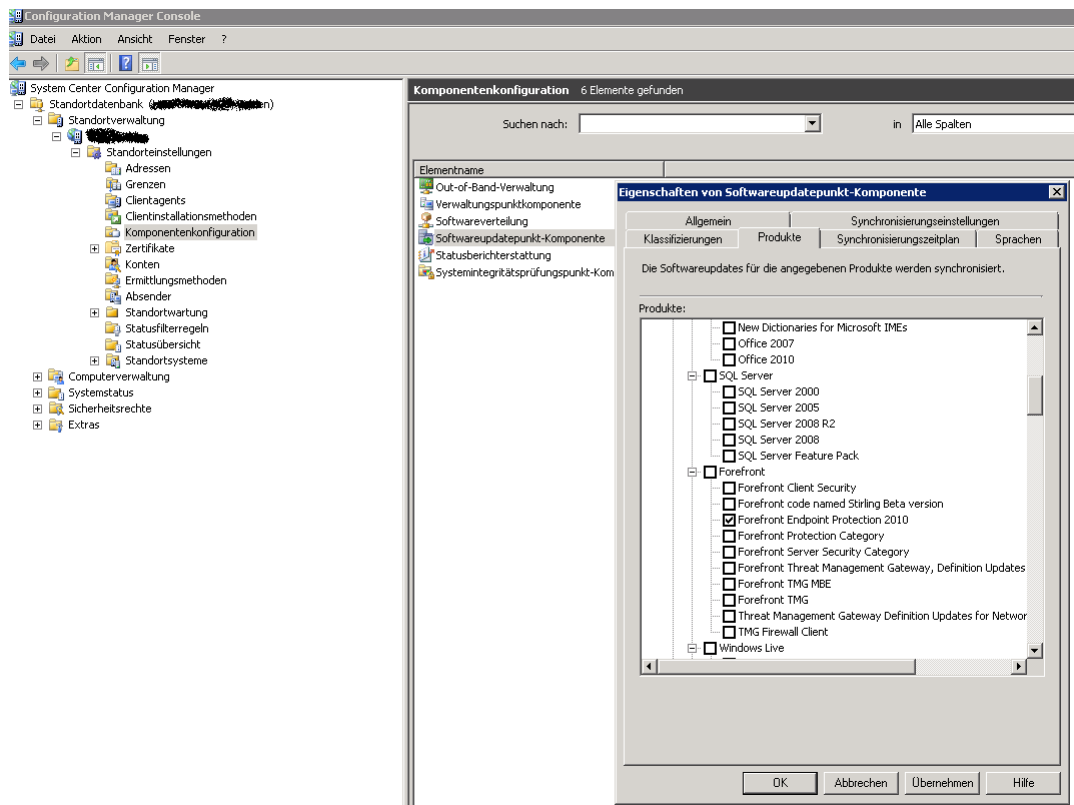
Definitionsupdates



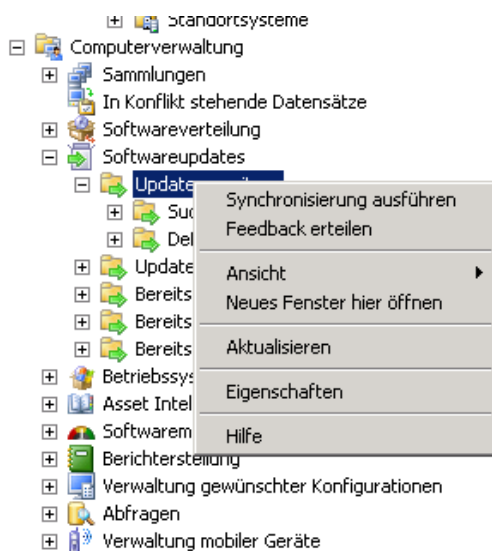
Produkte und Sprache wählen. Bei der Ersteinrichtung tauchen nicht alle Produkte auf, also erst mal nichts wählen.

Danach in die SCCM Konsole gehen und Produkte auswaehlen.

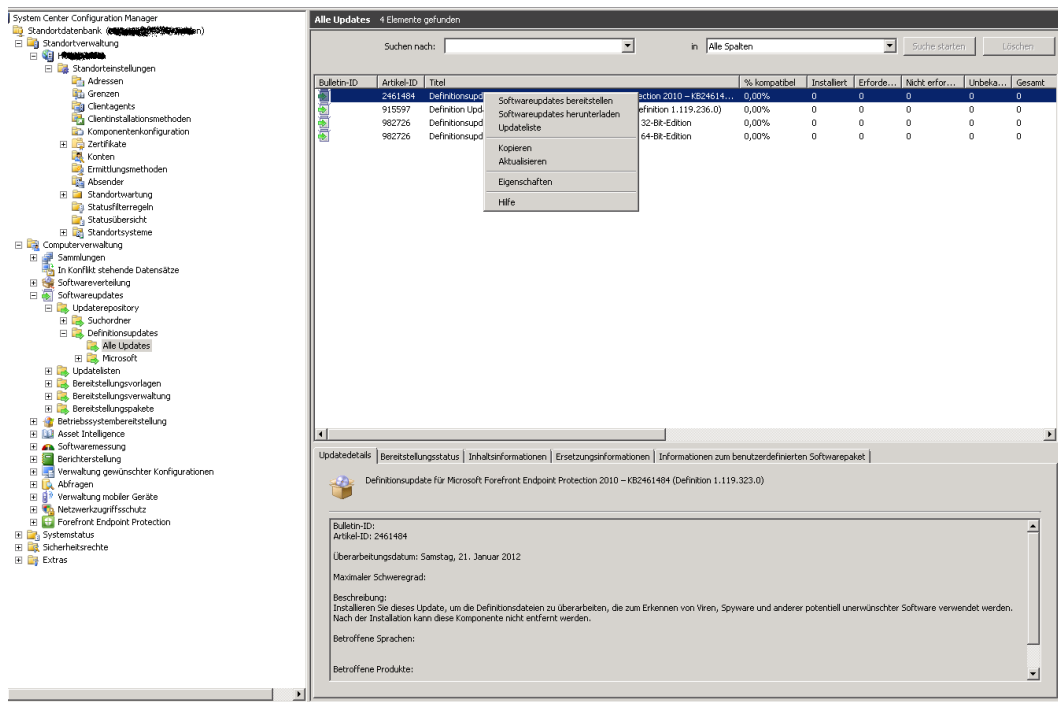
ACHTUNG: Erst die Erstsynchronisation von WSUS abwarten, sonst tauchen nicht alle Produkte auf.



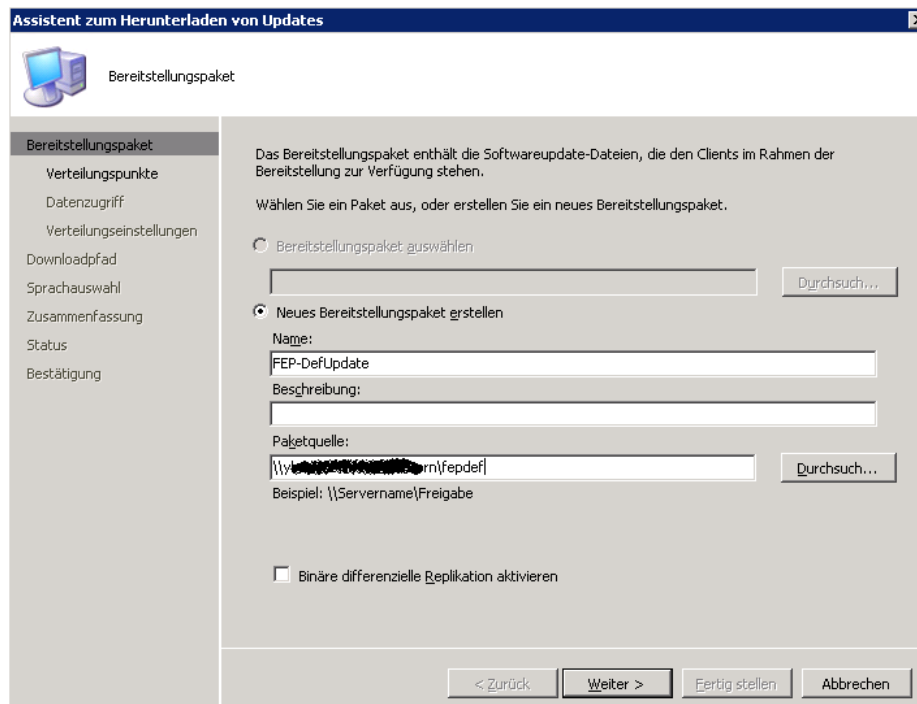
Synchronisierung kann manuell durchgefuehrt werden



Softwareupdate herunterladen. Artikel ID ist immer gleich. Artikel ID notieren.



Neuen Bereitstellungspfad zur lokalen Ablage der FEP Definitionen zur Verfügung stellen.





Verteilungspunkte

Bereitstellungspaket

Verteilungspunkte

Datenzugriff

Verteilungseinstellungen

Downloadpfad

Sprachauswahl

Zusammenfassung

Status

Bestätigung

Die folgenden Verteilungspunkte werden zum Hosten der Bereitstellungspaketdateien verwendet.

Name	Standort	Typ	
██████████	██████	Server	Durchsuchen...

Klicken Sie zum Auswählen zusätzlicher Verteilungspunkte auf "Durchsuchen".

< Zurück
Weiter >
Fertig stellen
Abbrechen



Datenzugriff

Bereitstellungspaket

Verteilungspunkte

Datenzugriff

Verteilungseinstellungen

Downloadpfad

Sprachauswahl

Zusammenfassung

Status

Bestätigung

Geben Sie an, an welcher Stelle dieses Paket an Verteilungspunkten gespeichert werden soll. Diese Einstellungen gelten für alle Verteilungspunkte, die das Paket empfangen.

Zugriff auf Verteilungsordner über allgemeine Paketfreigabe von ConfigMgr

Verteilungsordner freigeben

Freigabename:

Einstellungen für die Paketaktualisierung

Verbindungen zwischen Benutzern und Verteilungspunkten trennen

Anzahl der Wiederholungsversuche vor dem Trennen der Verbindung des Benutzers:

Intervall zwischen Benutzerbenachrichtigung und Verbindungsabbruch (Minuten):

< Zurück
Weiter >
Fertig stellen
Abbrechen



Verteilungseinstellungen

Bereitstellungspaket	Geben Sie beim Senden des Pakets an untergeordnete Standorte die Sendepriorität und den bevorzugten Sender an.
Verteilungspunkte	
Datenzugriff	Sendepriorität: <input type="text" value="Mittel"/>
Verteilungseinstellungen	Bevorzugter Sender: <input type="text" value="<Keine Einstellungen>"/>
Downloadpfad	Inhaltseinstellungen für den Zweigverteilungspunkt
Sprachauswahl	<input checked="" type="radio"/> Inhalt automatisch herunterladen, wenn Pakete Zweigverteilungspunkten zugeordnet sind
Zusammenfassung	<input type="checkbox"/> Dieses Paket an geschützten Verteilungspunkten bereitstellen, wenn es von Clients innerhalb der geschützten Grenzen angefordert wird.
Status	<input type="radio"/> Paket wird vom Administrator manuell an Zweigverteilungspunkte kopiert
Bestätigung	

< Zurück Weiter > Fertig stellen Abbrechen

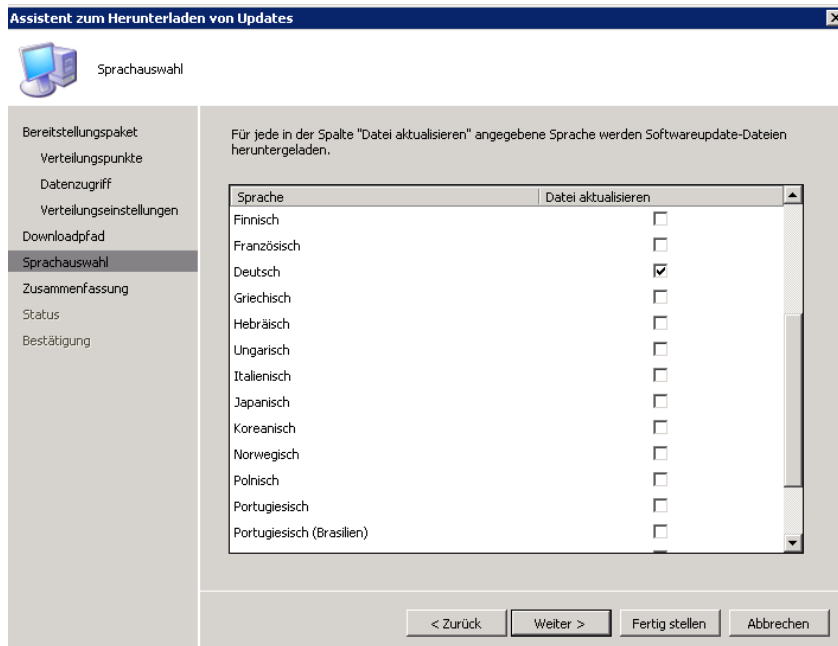
Softwareupdates aus dem Internet laden



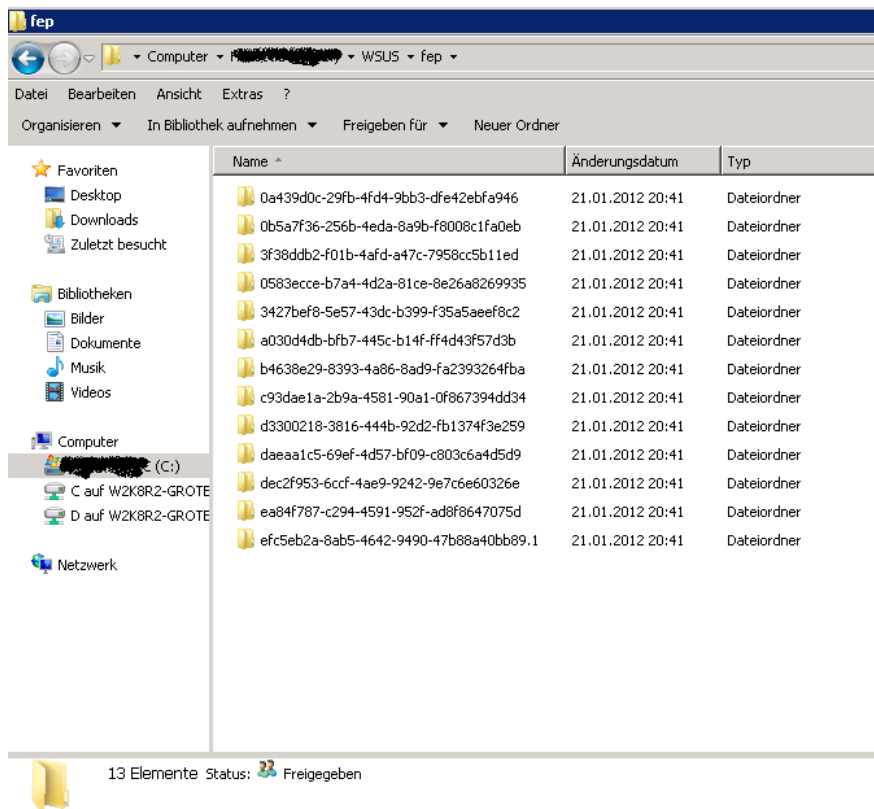
Downloadpfad

Bereitstellungspaket	Wenn Ihr Standortserver über keine Internetverbindung verfügt, können Sie Softwareupdates mit einem anderen Computer herunterladen und in einem Netzwerkpfad speichern, auf den der Standortserver Zugriff hat.
Verteilungspunkte	
Datenzugriff	Wählen Sie den Downloadpfad für Softwareupdates aus:
Verteilungseinstellungen	<input checked="" type="radio"/> Softwareupdates aus dem Internet herunterladen
Downloadpfad	<input type="radio"/> Softwareupdates vom Pfad im lokalen Netzwerk herunterladen
Sprachauswahl	<input type="text" value=""/> <input type="button" value="Durchsuchen..."/>
Zusammenfassung	Hinweis:
Status	Wenn das Bereitstellungspaket alle erforderlichen Softwareupdates enthält, wählen Sie die Option "Softwareupdates aus dem Internet herunterladen". Die Softwareupdatedateien werden überprüft, aber nicht erneut heruntergeladen.
Bestätigung	

< Zurück Weiter > Fertig stellen Abbrechen



Lokaler Speicherpfad fuer die FEP Updates



Achtung: Der folgende Name muss spaeter in der Batch Datei fuer die Statusfilterregel oder den Taskplaner verwendet werden. Also Namen merken und keine Leerzeichen etc. verwenden.

Assistent zum Bereitstellen von Softwareupdates

Allgemein

Geben Sie einen eindeutigen Namen und eine ausführliche Beschreibung der Softwareupdatebereitstellung ein.

Name:

Beschreibung:

< Zurück Weiter > Fertig stellen Abbrechen

Auf die FEP-Sammlung(en) zuweisen

Assistent zum Bereitstellen von Softwareupdates

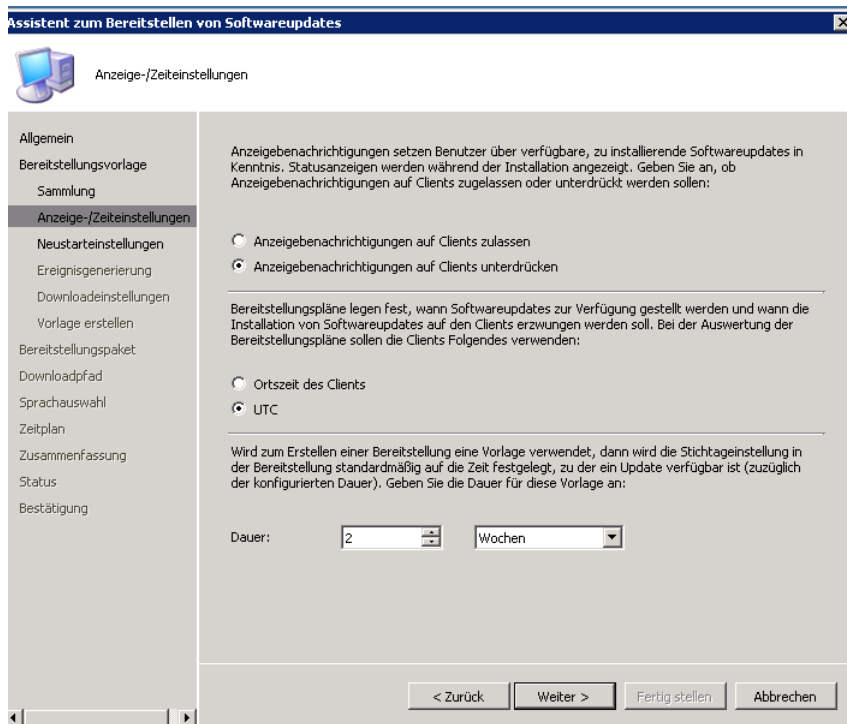
Sammlung

Wählen Sie die Sammlung für die Softwareupdatebereitstellung aus.

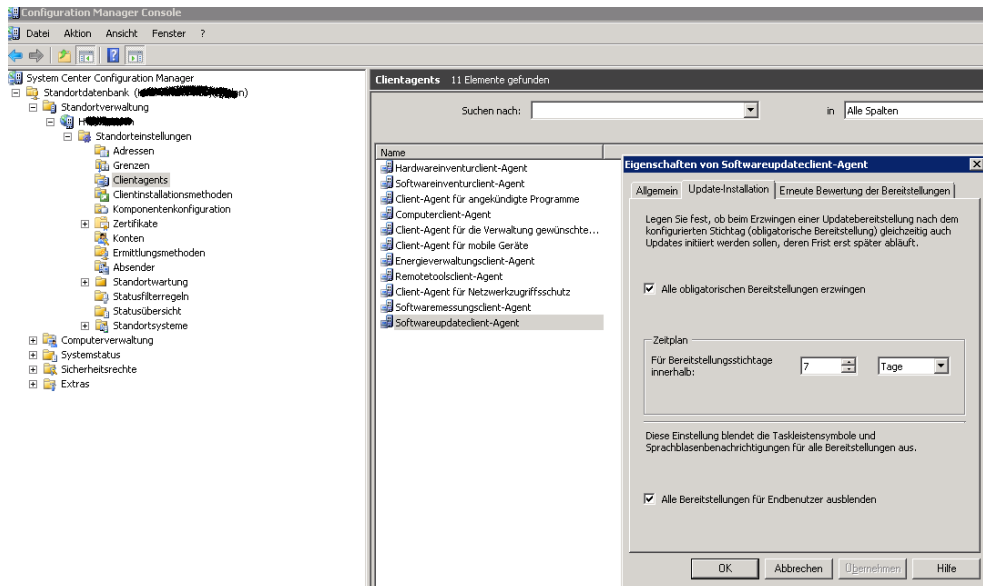
Sammlung:

Mitglieder von untergeordneten Sammlungen einschließen

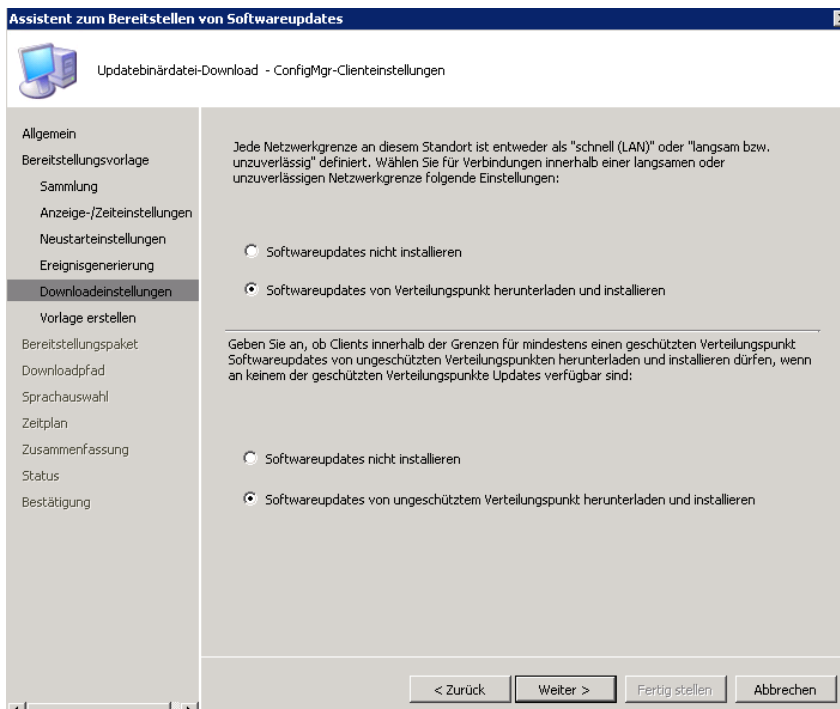
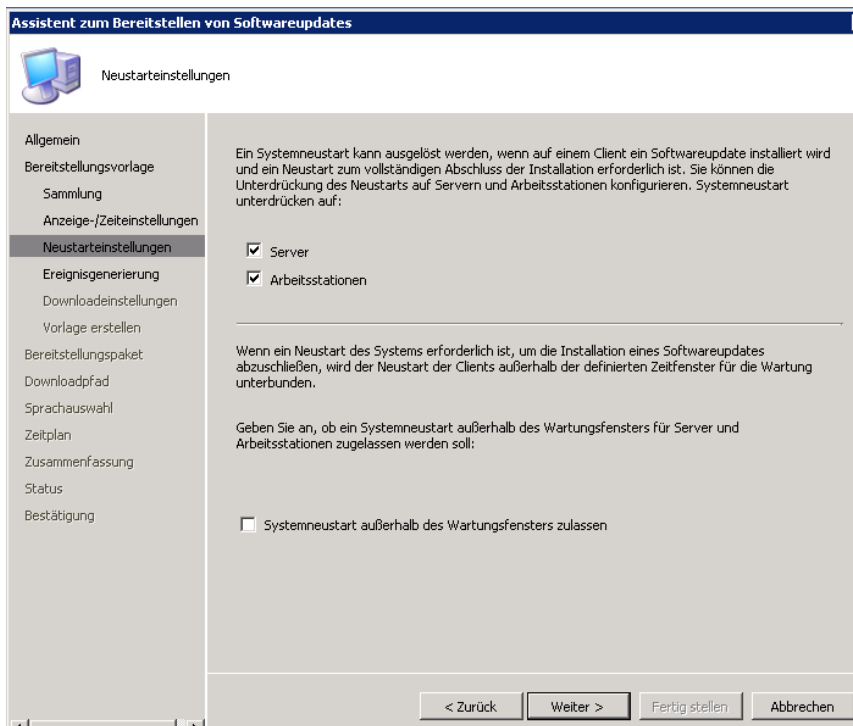
< Zurück Weiter > Fertig stellen Abbrechen



Damit der Client keine Update Notification erhält, muss in den Softwareupdateclient-Agents Settings auch das Kontrollkästchen aktiviert werden dass alle Bereitstellungen fuer Endbenutzer ausgeblendet werden.
Achtung: Danach funktionieren nur noch Softwarepakete welche zugewiesen (assigned) wurden.



Neustarteinstellungen unterdruecken



Keine Vorlage erstellen

Assistent zum Bereitstellen von Softwareupdates

Bereitstellungszeitplan

Allgemein
 Bereitstellungsvorlage
 Sammlung
 Anzeige-/Zeiteinstellungen
 Neustarteneinstellungen
 Ereignisgenerierung
 Downloadeinstellungen
 Vorlage erstellen

Zeitplan
 Zusammenfassung
 Status
 Bestätigung

Wählen Sie Datum und Uhrzeit aus, zu denen Softwareupdates für Clients zur Verfügung stehen sollen:

So bald wie möglich
 Datum und Uhrzeit

22.01.2012 11:11

Geben Sie an, ob die Softwareupdates automatisch zum vorgegebenen Bereitstellungsstichtag auf den Clients installiert werden sollen:

Keinen Stichtag für Softwareupdateinstallation festlegen
 Stichtag für Softwareupdateinstallation festlegen

05.02.2012 11:11

Geben Sie an, ob zum Stichtag mit Wake-On-LAN Aktivierungspakete an Computer gesendet werden, für die Updates in dieser Bereitstellung erforderlich sind.

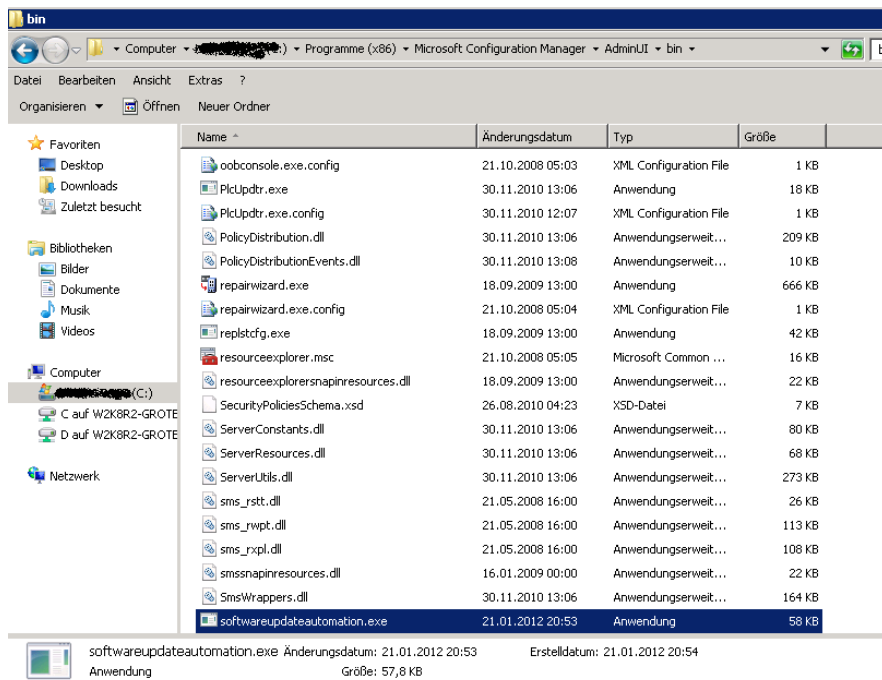
Wake-On-LAN aktivieren
 Dringende Softwareupdates können unmittelbar zum Bereitstellungsstichtag installiert werden, unabhängig von den konfigurierten Wartungsfenstern.

Wartungsfenster ignorieren und unmittelbar zum Stichtag installieren

< Zurück Weiter > Fertig stellen Abbrechen

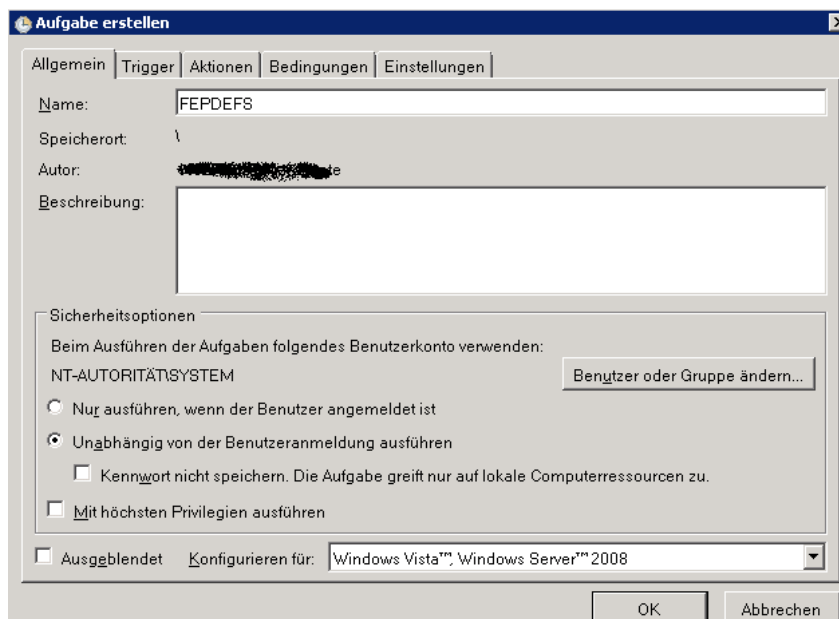
Fertig

Jetzt das FEP Software Automation Tool downloaden und im SCCM AdminUI – Bin Verzeichnis ablegen
<http://www.microsoft.com/download/en/details.aspx?id=26613>



Mit der Aufgabenplanung einen neuen Task erstellen

Als Account das LOCAL SYSTEM verwenden, da das SCCM Computerkonto die Aktionen ausführt.



Trigger bearbeiten

Aufgabe starten: **Nach einem Zeitplan**

Einstellungen

Einmal
 Täglich
 Wöchentlich
 Monatlich

Start: 21.01.2012 20:57:20 Zeitzonenübergreifende Synch.

Wiederholung alle: 1 Tage

Erweiterte Einstellungen

Aufgabe verzögern für maximal: 1 Stunde
 Wiederholen jede: 1 Stunde für die Dauer von: Sofort
 Alle ausgeführten Aufgaben am Ende der Wiederholungsdauer beenden
 Aufgabe beenden nach: 3 Tage
 Ablaufen: 22.01.2013 10:44:57 Zeitzonenübergreifende Synch.
 Aktiviert

OK Abbrechen

Aktion erstellen

Syntax:

Softwareupdateautomation.exe /AssignmentName FEPDEFS /Packagename FEPDEFS

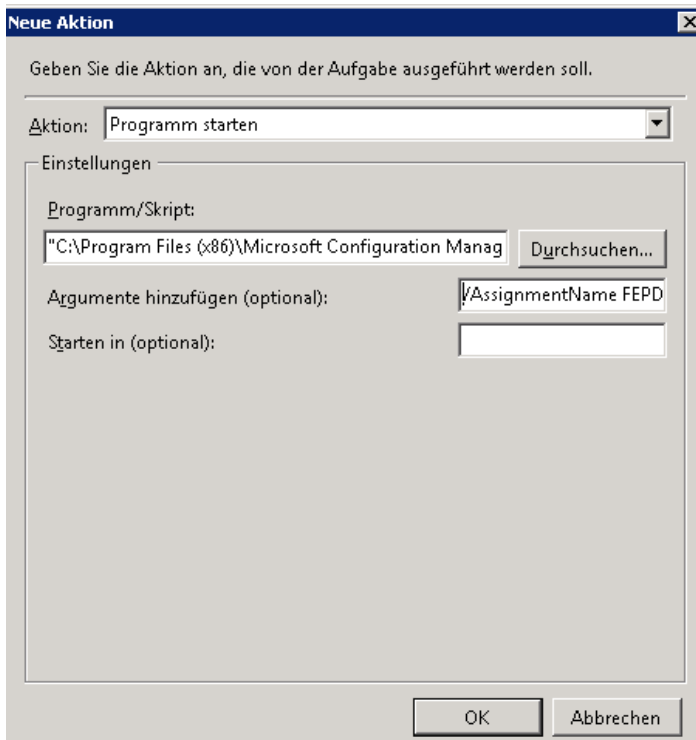
ACHTUNG: Auf die korrekten Namen der Assignments und der Packages achten

Test per Commandline

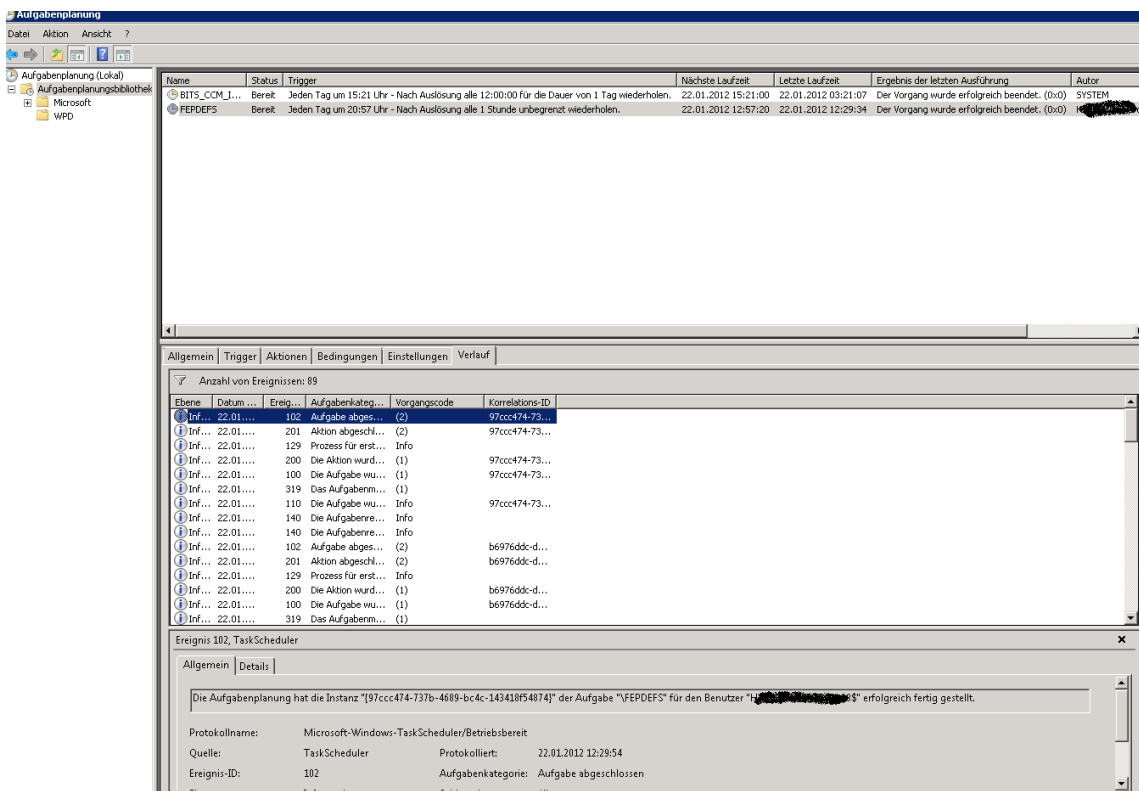
```

Administrator: Eingabeaufforderung
0) to successfully processed list.
   Adding 24 content IDs to processed list.
Completed content verification for 1 software updates, downloaded 9 content items.
Total update content files processed: 24
Searching for content that is no longer needed in the deployment package...
   Executing query: SELECT * FROM SMS_PackageToContent WHERE PackageID='HYB00007'
   Adding content id '29 to deployment package cleanup list as it isn't associated with the processed update.
   Adding content id '30 to deployment package cleanup list as it isn't associated with the processed update.
   Adding content id '31 to deployment package cleanup list as it isn't associated with the processed update.
   Adding content id '32 to deployment package cleanup list as it isn't associated with the processed update.
   Adding content id '33 to deployment package cleanup list as it isn't associated with the processed update.
   Adding content id '34 to deployment package cleanup list as it isn't associated with the processed update.
   Adding content id '35 to deployment package cleanup list as it isn't associated with the processed update.
   Adding content id '36 to deployment package cleanup list as it isn't associated with the processed update.
Found '8' content items that are no longer referenced and can be removed.
Updating deployment package HYB00007
   Distribution point refresh is ENABLED.
Update of deployment package succeeded.
   Starting deployment package cleanup for packageID: HYB00007. ContentIDs to be removed: 29,30,31,32,33,34,35,36
   Calling RemoveContent method with content ids, distribution point refresh is ENABLED.
Deployment package clean up completed.
Updating assignment...
Assignment update completed.
SoftwareUpdateAutomation execution completed successfully.
=====
C:\Program Files (x86)\Microsoft Configuration Manager\AdminUI\bin>

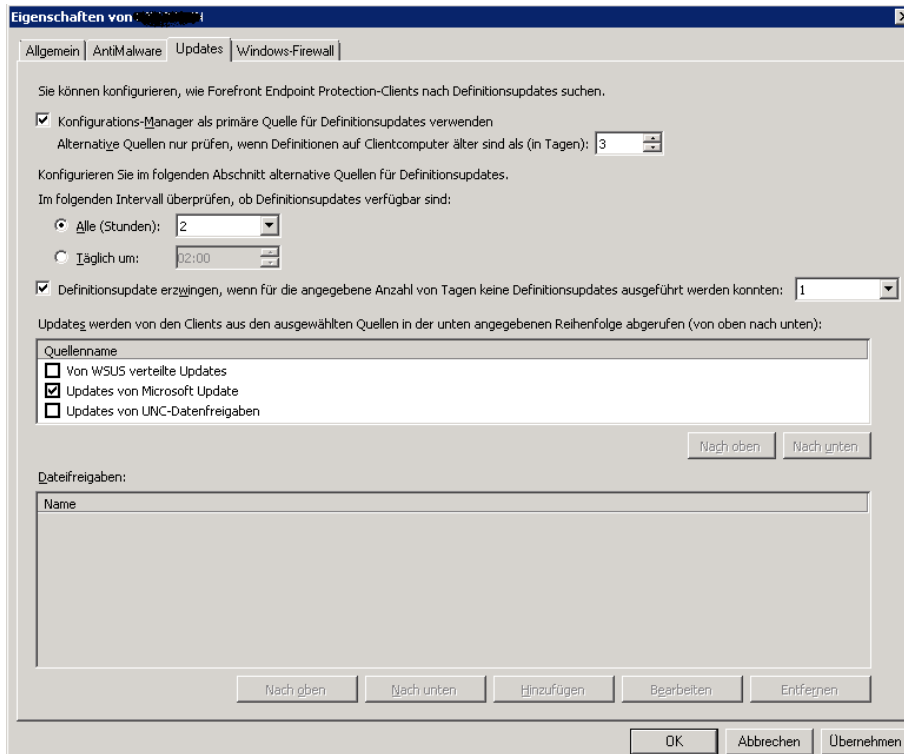
```



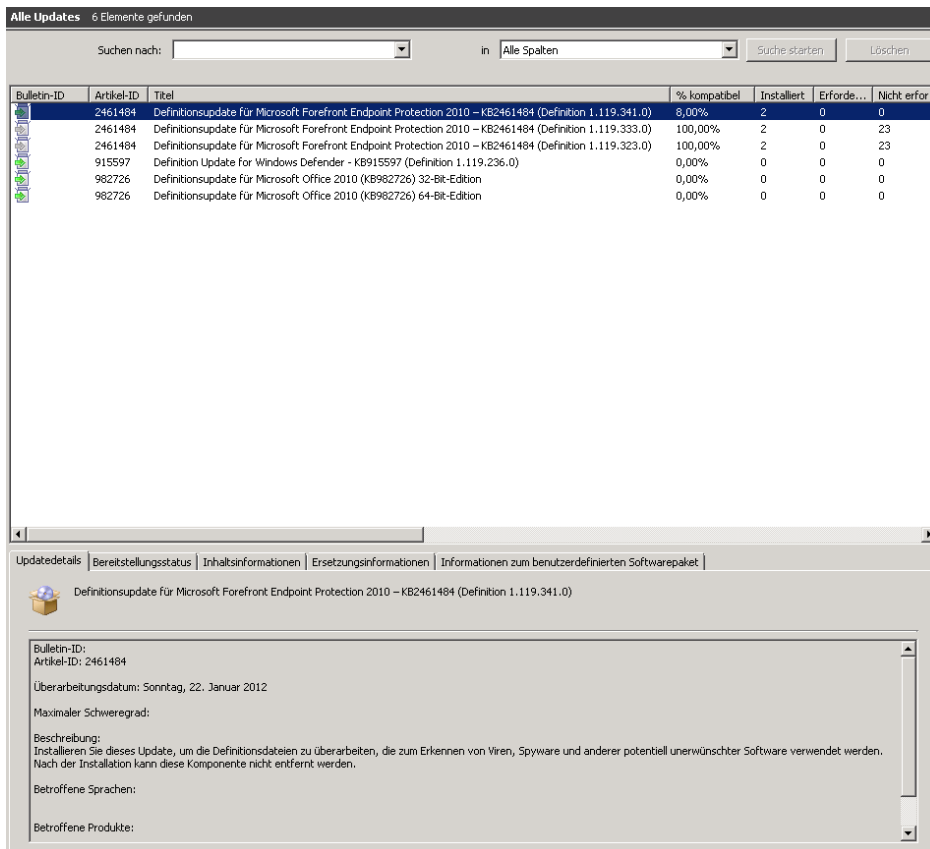
Erfolgreich



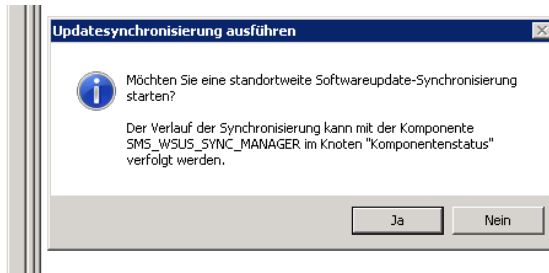
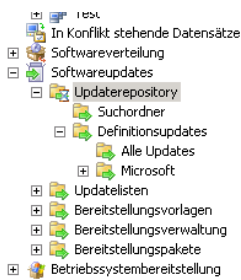
Jetzt in der SCCM Konsole die FEP Richtlinien anpassen und auf den SCCM als primäre Updatequelle stellen



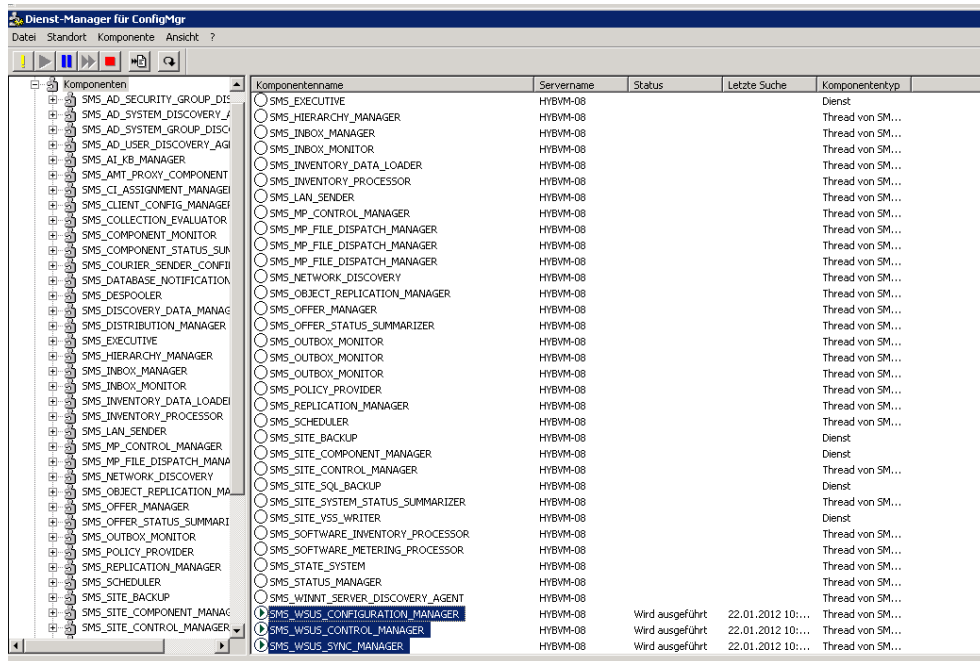
Pruefen



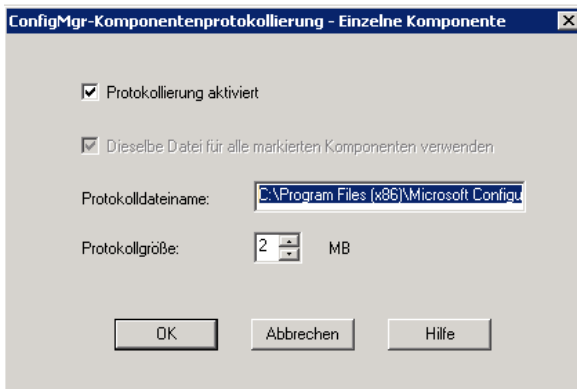
WSUS Sync manuell anstarten um die korrekte Funktionalitaet sicherzustellen.



Alternativ kann auch der WSUS Sync Manager Job angestartet werden.



Log File prüfen



WSUS SYNC Log

```
wsyncmgr.log - Editor
Datei Bearbeiten Format Ansicht ?
Synchronizing update 7ca97289-e770-4c4e-badc-ba599df8dd7 $$SMS_WSUS_SYNC_MANAGER<Sun Jan 22 08:00:28,282 2012 Mittteleuropäische Zeit><thread=648 (0x288)>
Synchronizing update 976740ea-c243-4e0f-80f7-8232952a7ae $$SMS_WSUS_SYNC_MANAGER<Sun Jan 22 08:00:28,385 2012 Mittteleuropäische Zeit><thread=648 (0x288)>
Synchronizing update 84e2e94e-3133-4c05-8047-8441a848900b $$SMS_WSUS_SYNC_MANAGER<Sun Jan 22 08:00:28,497 2012 Mittteleuropäische Zeit><thread=648 (0x288)>
Synchronizing update 898967fa-9c08-48c4-8c5e-5371784899d0: Definition update For Microsoft Forefront Endpoint Protection 2010 - kb2461484 (Definition 1.119.341.0) $$SMS_WSUS_SYNC_MANAGER<Sun Jan 22 08:00:28,572 2012 Mittteleuropäische Zeit><thread=648 (0x288)>
Sync: SMS synchronizing updates, processed 55 out of 55 items (100%) $$SMS_WSUS_SYNC_MANAGER<Sun Jan 22 08:00:28,821 2012 Mittteleuropäische Zeit><thread=648 (0x288)>
Removing unreferenced updates. $$SMS_WSUS_SYNC_MANAGER<Sun Jan 22 08:00:28,822 2012 Mittteleuropäische Zeit><thread=648 (0x288)>
Sync: SMS performing cleanup $$SMS_WSUS_SYNC_MANAGER<Sun Jan 22 08:00:28,822 2012 Mittteleuropäische Zeit><thread=648 (0x288)>
Sync: SMS performing cleanup, processed 9 out of 9 items (100%) $$SMS_WSUS_SYNC_MANAGER<Sun Jan 22 08:00:28,849 2012 Mittteleuropäische Zeit><thread=648 (0x288)>
Removed 9 unreferenced updates. $$SMS_WSUS_SYNC_MANAGER<Sun Jan 22 08:00:28,849 2012 Mittteleuropäische Zeit><thread=648 (0x288)>
Done synchronizing SMS with WSUS server by: SMS_DOWNLOAD_SERVER $$SMS_WSUS_SYNC_MANAGER<Sun Jan 22 08:00:28,849 2012 Mittteleuropäische Zeit><thread=648 (0x288)>
STATUS: ID=6702, SEV=1, LEV=1, SOURCE=SMS_SERVER, COMP=SMS_WSUS_SYNC_MANAGER, SYS=HBMW-08, SITE=H08, PID=2276, TID=3284, CRTDATE=Sun Jan 22 07:00:28,987 2012, ISTRU="" ISTR1="" ISTR2="" ISTR3="" ISTR4="" ISTR5="" ISTR6="" ISTR7="" ISTR8="" ISTR9="" NUMATTN=0 $$SMS_WSUS_SYNC_MANAGER<Sun Jan 22 08:00:28,987 2012 Mittteleuropäische Zeit><thread=3284 (0x284)>
Updated 37 items in SMS database, new update source content version is 3. $$SMS_WSUS_SYNC_MANAGER<Sun Jan 22 08:00:28,988 2012 Mittteleuropäische Zeit><thread=3284 (0x284)>
```

SoftwareUpdateAutomation.log in C:\ProgramData

```
SoftwareUpdateAutomation.log - Editor
Datei Bearbeiten Format Ansicht ?
Result content item: ContentID='25'
SourceURL='http://download.windowsupdate.com/msdownload/update/software/defu/2012/01/am_base_f08f32cb2fbdfb16ae3726a355832b95c84ad253.exe'
$<SoftwareUpdateAutomation><Sun Jan 22 12:25:42,525 2012.1><thread=1>
Result content item: ContentID='26'
SourceURL='http://download.windowsupdate.com/msdownload/update/software/defu/2012/01/am_base_46f6584123f31fb0f353dba7c2c1b97b9a1e4ffb.exe'
$<SoftwareUpdateAutomation><Sun Jan 22 12:25:42,528 2012.1><thread=1>
Result content item: ContentID='27'
SourceURL='http://download.windowsupdate.com/msdownload/update/software/defu/2012/01/am_base_patch1_8bdc56cba1239d08dbbe9786d637b1a4f07b0abe5.exe'
$<SoftwareUpdateAutomation><Sun Jan 22 12:25:42,531 2012.1><thread=1>
Result content item: ContentID='28'
SourceURL='http://download.windowsupdate.com/msdownload/update/software/defu/2012/01/am_base_patch1_8a1c0efb5f13a6b252ea945c887520878de414ee.exe'
$<SoftwareUpdateAutomation><Sun Jan 22 12:25:42,534 2012.1><thread=1>
Result content item: ContentID='45'
SourceURL='http://download.windowsupdate.com/msdownload/update/software/defu/2012/01/am_delta_943d34c93b137942bf1887f0d9b5ee2b2a937a1d.exe'
$<SoftwareUpdateAutomation><Sun Jan 22 12:25:42,539 2012.1><thread=1>
Result content item: ContentID='46'
SourceURL='http://download.windowsupdate.com/msdownload/update/software/defu/2012/01/am_delta_cb7e94227044d1b3e412b63b5a3b942c43ffada5.exe'
$<SoftwareUpdateAutomation><Sun Jan 22 12:25:42,544 2012.1><thread=1>
Result content item: ContentID='47'
SourceURL='http://download.windowsupdate.com/msdownload/update/software/defu/2012/01/am_delta_patch1_8640e829ec5cceedc0f81615aedbcfbfb3f07c34.exe'
$<SoftwareUpdateAutomation><Sun Jan 22 12:25:42,547 2012.1><thread=1>
Result content item: ContentID='48'
SourceURL='http://download.windowsupdate.com/msdownload/update/software/defu/2012/01/am_delta_patch1_49791399dc70864674ec9c08bd26515271259f3a.exe'
$<SoftwareUpdateAutomation><Sun Jan 22 12:25:42,551 2012.1><thread=1>
Result content item: ContentID='49'
SourceURL='http://download.windowsupdate.com/msdownload/update/software/defu/2012/01/am_delta_patch2_4457045c8befe7224d13a9530044ee2c97eaa5b0.exe'
$<SoftwareUpdateAutomation><Sun Jan 22 12:25:42,555 2012.1><thread=1>
Result content item: ContentID='50'
SourceURL='http://download.windowsupdate.com/msdownload/update/software/defu/2012/01/am_delta_patch2_50c8a4a98148e3bd56bf307b2bb15ed650e7905.exe'
$<SoftwareUpdateAutomation><Sun Jan 22 12:25:42,559 2012.1><thread=1>
Result content item: ContentID='51'
SourceURL='http://download.windowsupdate.com/msdownload/update/software/defu/2012/01/am_delta_patch3_3aaffa8ee70e316c306b78a29da3dee5b3cf1119d.exe'
$<SoftwareUpdateAutomation><Sun Jan 22 12:25:42,562 2012.1><thread=1>
Result content item: ContentID='52'
SourceURL='http://download.windowsupdate.com/msdownload/update/software/defu/2012/01/am_delta_patch3_cc950e8a42234def3922637ed3d9f68171c64e85.exe'
$<SoftwareUpdateAutomation><Sun Jan 22 12:25:42,566 2012.1><thread=1>
Checking content status for 24 software update content items...$<SoftwareUpdateAutomation><Sun Jan 22 12:25:42,568 2012.1><thread=1>
Checking if content id 13 for deployment package kb20007 has already been downloaded.$<SoftwareUpdateAutomation><Sun Jan 22 12:25:42,613 2012.1><thread=1>
Attempting to executing method SMS_PackageToContent.ContentID=13,PackageID='kb20007'.IsContentValid()...$<SoftwareUpdateAutomation><Sun
```

FEP Definitions Updates per SCCM Status Filter Rule verteilen

Alternativ (sogar on MS empfohlen) können die FEP Definitionsupdate auch per SCCM Statusfilterregel nach erfolgtem WSUS Sync durchgeführt werden.

Batch Datei erstellen mit dessen Hilfe des FEP Automatisierungstool gestartet wird.

```
FEPDEFS.bat - Editor
Datei Bearbeiten Format Ansicht ?
C:
CD \
CD "Program Files (x86)\Microsoft Configuration Manager\AdminUI\bin"
softwareupdateautomation.exe /AssignmentName FEPDEFS /Packagename FEPDEFS
```

Neue Statusfilter Regel erstellen

Assistent für neue Statusfilterregeln

Allgemein

Name: FEPDEF5

Quelle: ConfigMgr-Server

Standortcode:

System:

Komponente: SMS_W5U5_SYNC_MANAGER

Meldungstyp: Milestone

Schweregrad: Information

Meldungs-ID: 6702

Eigenschaft:

Eigenschaftswert:

< Zurück Weiter > Fertig stellen Abbrechen

Batch Datei ausführen

Assistent für neue Statusfilterregeln

Aktionen

Sie können die Aktionen festlegen, die ausgeführt werden, wenn der Status-Manager eine Statusmeldung erhält, die den angegebenen Kriterien entspricht.

In die ConfigMgr-Datenbank schreiben
Anzahl der Tage, nach denen der Benutzer die Nachrichten löschen kann: 1

Im Ereignisprotokoll aufzeichnen

Auf übergeordneten Standort replizieren
Replikationspriorität: Niedrig

Ein Programm ausführen
Programm: files(x86)\Microsoft Configuration Manager\AdminUI\bin\FEPDEF5.bat

Nicht an die Statuszusammenfassung weiterleiten

Keine Statusfilterregeln mit niedrigerer Priorität verarbeiten

< Zurück Weiter > Fertig stellen Abbrechen

Testen 😊