

Umzug KMS (Key Management Server) von SERVER1 auf SERVER2

Anzeige der installierten Office 2010 Lizenzen auf SERVER1

```
Administrator: Eingabeaufforderung
C:\Users\Adminmg>cscript "C:\Windows\System32\slmgr.vbs" /dlv bfe7a195-4f8f-4f0b-a622-cf13c7d16864
Microsoft (R) Windows Script Host, Version 5.8
Copyright (C) Microsoft Corporation 1996-2001. Alle Rechte vorbehalten.

Softwarelizenzierungsdienst-Version: 6.1.7600.16385

Name: Microsoft Office 2010, KMSHost edition
Beschreibung: Microsoft Office 2010 KMS, UOLUME_KMS channel
Aktivierungs-ID: bfe7a195-4f8f-4f0b-a622-cf13c7d16864
Anwendungs-ID: 59a52881-a989-479d-af46-f275c6370663
Erweiterte PID: 55041-00096-199-299865-03-1031-7600-0000-3202010
Installations-ID: 007996289054782533910282735486238804587401013133022674
Prozessorzertifikat-URL: http://go.microsoft.com/fwlink/?LinkID=88342
Computerzertifikat-URL: http://go.microsoft.com/fwlink/?LinkID=88343
Lizenz-URL verwenden: http://go.microsoft.com/fwlink/?LinkID=88345
Product Key-Zertifikat-URL: http://go.microsoft.com/fwlink/?LinkID=88344
Teil-Product Key: 9P86J
Lizenzstatus: Lizenziert
Ueubleibende Windows Rearm-Anzahl: 4
Vertrauenswürdige Zeit: 21.08.2012 09:12:04

Der Schlüsselverwaltungsdienst ist auf diesem Computer aktiviert.
Aktuelle Anzahl: 10
Abhören an Port: 1688
DNS-Veröffentlichung aktiviert
KMS-Priorität: Normal

Von Clients empfangene kumulative Schlüsselverwaltungsdienst-Anforderungen
Gesamtanzahl empfangener Anforderungen: 3167
Empfangene nicht erfolgreiche Anforderungen: 2
Anforderungen mit Lizenzstatus "Nicht lizenziert": 0
Anforderungen mit Lizenzstatus "Lizenziert": 3003
Anforderungen mit Lizenzstatus "Anfänglicher Aktivierungszeitraum": 147
Anforderungen mit Lizenzstatus "Lizenz ist abgelaufen, oder bei der Hardware ist eine Toleranzüberschreitung aufgetreten": 5
Anforderungen mit Lizenzstatus "Aktivierungszeitraum für Nicht-Originalsoftware": 0
Anforderungen mit Lizenzstatus "Benachrichtigung": 10
```

Anzeige der installierten Windows Lizenzen auf SERVER1

```
Administrator: Eingabeaufforderung
Microsoft Windows [Version 6.1.7600]
Copyright (c) 2009 Microsoft Corporation. Alle Rechte vorbehalten.

C:\Users\Adminmg>cscript slmgr.vbs -dli
Microsoft (R) Windows Script Host, Version 5.8
Copyright (C) Microsoft Corporation 1996-2001. Alle Rechte vorbehalten.

Eingabefehler: Die Skriptdatei "C:\Users\Adminmg\slmgr.vbs" wurde nicht gefunden.
-
C:\Users\Adminmg>slmgr.vbs -dli
C:\Users\Adminmg>

Windows Script Host
Name: Windows Server(R), ServerStandard edition
Beschreibung: Windows Operating System - Windows Server(R),
VOLUME_KMS_R2_B channel
Teil-Product Key: 4GKVG
Lizenzstatus: Lizenziert

Der Schlüsselverwaltungsdienst ist auf diesem Computer aktiviert.
Aktuelle Anzahl: 50
Abhören an Port: 1688
DNS-Veröffentlichung aktiviert
KMS-Priorität: Normal

Von Clients empfangene kumulative
Schlüsselverwaltungsdienst-Anforderungen
Gesamtanzahl empfangener Anforderungen: 13507
Empfangene nicht erfolgreiche Anforderungen: 11
Anforderungen mit Lizenzstatus "Nicht lizenziert": 0
Anforderungen mit Lizenzstatus "Lizenziert": 12521
Anforderungen mit Lizenzstatus "Anfänglicher Aktivierungszeitraum": 928
Anforderungen mit Lizenzstatus "Lizenz ist abgelaufen, oder bei der
Hardware ist eine Toleranzüberschreitung aufgetreten": 23
Anforderungen mit Lizenzstatus "Aktivierungszeitraum für
Nicht-Originalsoftware": 0
Anforderungen mit Lizenzstatus "Benachrichtigung": 24

OK
```

Installation von VAMT auf SERVER2 und SERVER1

Computer Name	Product Name	Product Key Type	License Status	Status of the last actic
	Windows Server(R), ServerStandard edition	GVLK	License renewed	Successfully updated
11	Windows Server(R), ServerStandard edition	MAK	Licensed	Successfully updated
	Windows Server(R), ServerStandard edition	GVLK	License renewed	Successfully updated
	Windows Server(R), ServerStandard edition	GVLK	License renewed	Successfully updated
	Windows Server(R), ServerStandard edition	GVLK	License renewed	Successfully updated
1	Windows Server(R), ServerStandard edition	GVLK	License renewed	Successfully updated
11	Windows Server(R), ServerStandard edition	GVLK	License renewed	Successfully updated
	Windows Server(R), ServerStandard edition	GVLK	License renewed	Successfully updated
:	Windows Server(R), ServerStandard edition	MAK	Licensed	Successfully updated
	Windows Server(R), ServerStandard edition	GVLK	License renewed	Successfully updated
11	Windows Server(R), ServerStandard edition	CSVLK	Licensed	Successfully updated
	Windows Server(R), ServerStandard edition	GVLK	License renewed	Successfully updated
5	Windows Server(R), ServerStandard edition	GVLK	License renewed	Successfully updated
	Windows Server(R), ServerStandard edition	GVLK	License renewed	Successfully updated
1	Windows Server(R), ServerStandard edition	GVLK	License renewed	Successfully updated
4	Windows Server(R), ServerStandard edition	GVLK	License renewed	Successfully updated
	Windows Server(R), ServerStandard edition	GVLK	License renewed	Successfully updated
	Windows Server(R), ServerStandard edition	GVLK	License renewed	Successfully updated
	Windows Server(R), ServerStandard edition	GVLK	License renewed	Successfully updated
	Windows Server(R), ServerStandard edition	GVLK	License renewed	Successfully updated
3	Windows Server(R), ServerStandard edition	MAK	Licensed	Successfully updated
	Windows Server(R), ServerStandard edition	GVLK	License renewed	Successfully updated
.01	Windows Server(R), ServerStandard edition	MAK	Licensed	Successfully updated
	Windows Server(R), ServerStandard edition	MAK	Licensed	Successfully updated

VAMT Storage Location

http://technet.microsoft.com/en-us/library/ff686877.aspx#_Toc257201296

Migration des Windows KMS Host auf SERVER2

<http://yuridejager.wordpress.com/2011/09/05/moving-your-key-management-server-kms-to-another-server-or-host/>

Migrieren des Windows Server 2008/R2 KMS Host Auf SERVER1

slmgr -cdns = Deaktiviert DNS Veröffentlichung

slmgr -upk = Deinstalliert den Produkt Key

slmgr -cpky = Löscht den Produkt Key aus der Registry

Software Licensing Service neu starten

Auf SERVER2

slmgr -upk = Deinstalliert den Produkt Key

slmgr -ipk XXXXX-YYYYYY-ZZZZZ-AAAAA-4GKVG (wie vorher – Screenshot 2 dieser Anleitung) – installiert den KMS Key

slmgr -ato = Aktiviert den KMS Host

slmgr -sdns = Aktiviert DNS Veröffentlichung

Software Licensing Service neu starten

slmgr /dlv = Anzeige des Lizenzierungsstatus

slmgr -xpr = Anzeige ob der Key abläuft (sollte nicht ablaufen)
SERVER2 booten

Auf **SERVER1**

Booten

slmgr -ipk YC6KT-GKW9T-YTKYR-T4X34-R7VHC

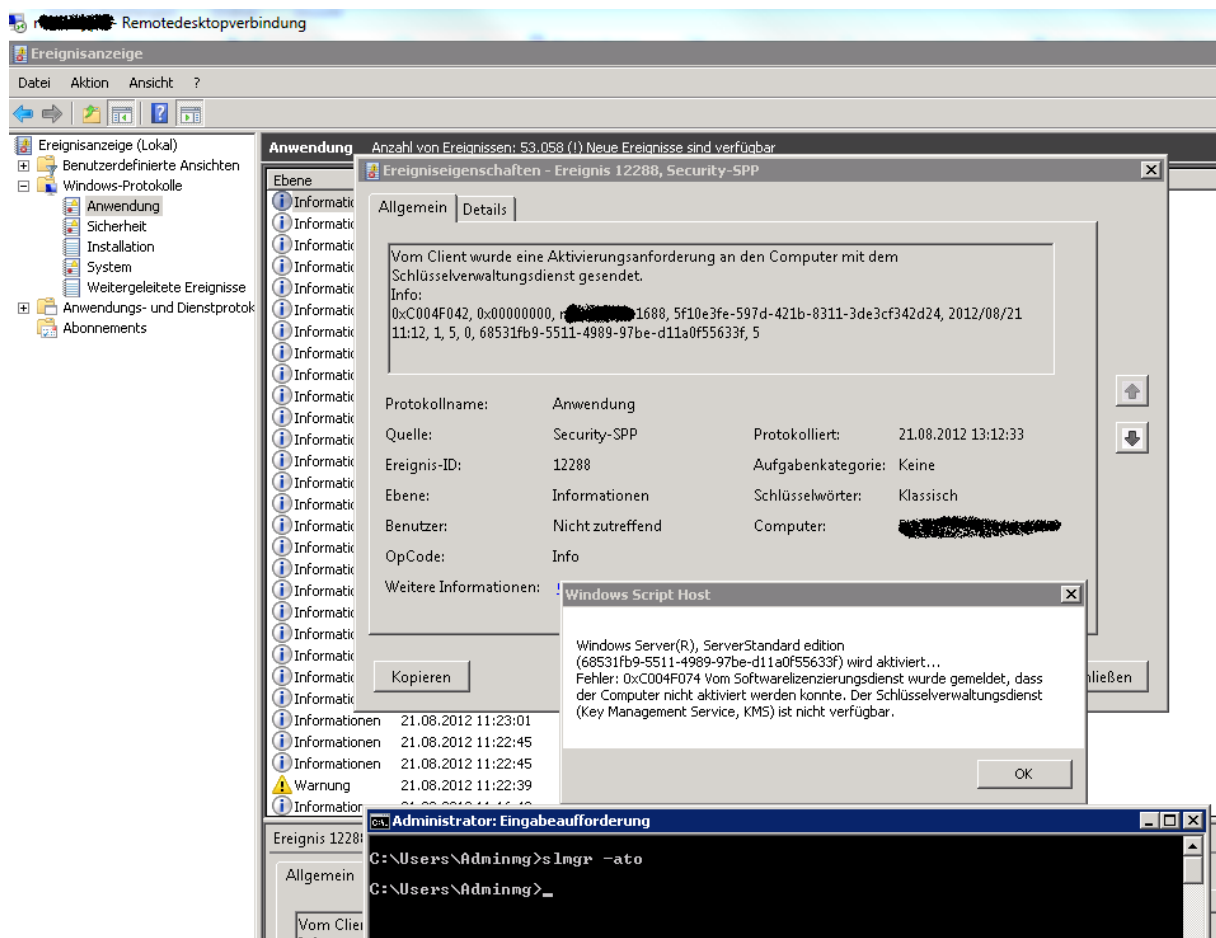
ipconfig/flushtdnscache = lokalen DNS Cache löschen

nbtstat -RR = Lokalen NetBIOS Namenscache löschen

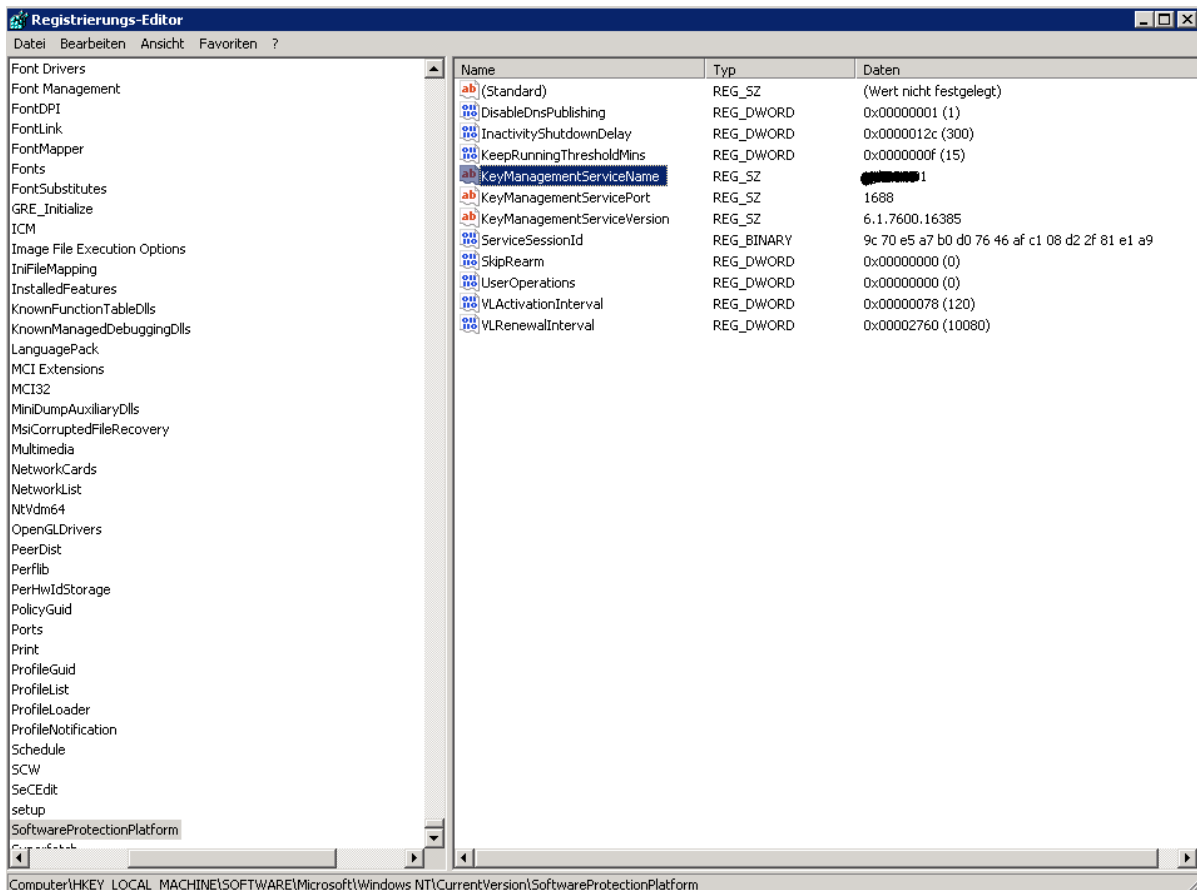
slmgr -ato = Server gegen KMS Host aktivieren

slmgr /dlv = Anzeige der Lizenzinformationen

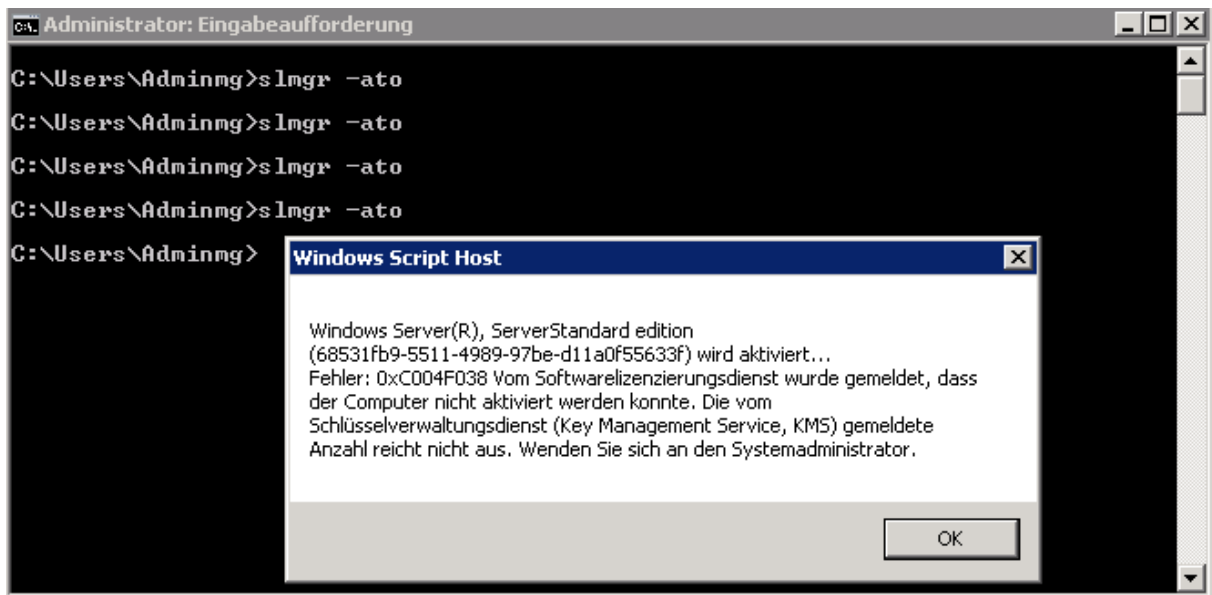
Wenn der Client / Server immer noch den alten KMS Host sucht ...



... muss folgendes geändert werden:



Anschliessend kommt diese erwartete Fehlermeldung:



Es müssen mindestens 5 Windows Server oder 25 Windows Clients aktiviert werden, damit der KMS aktiv wird.

<http://support.microsoft.com/kb/942961/en-us>

Windows 8 Client und Windows Server 2012 Activation

<http://support.microsoft.com/kb/2691586/EN-US>

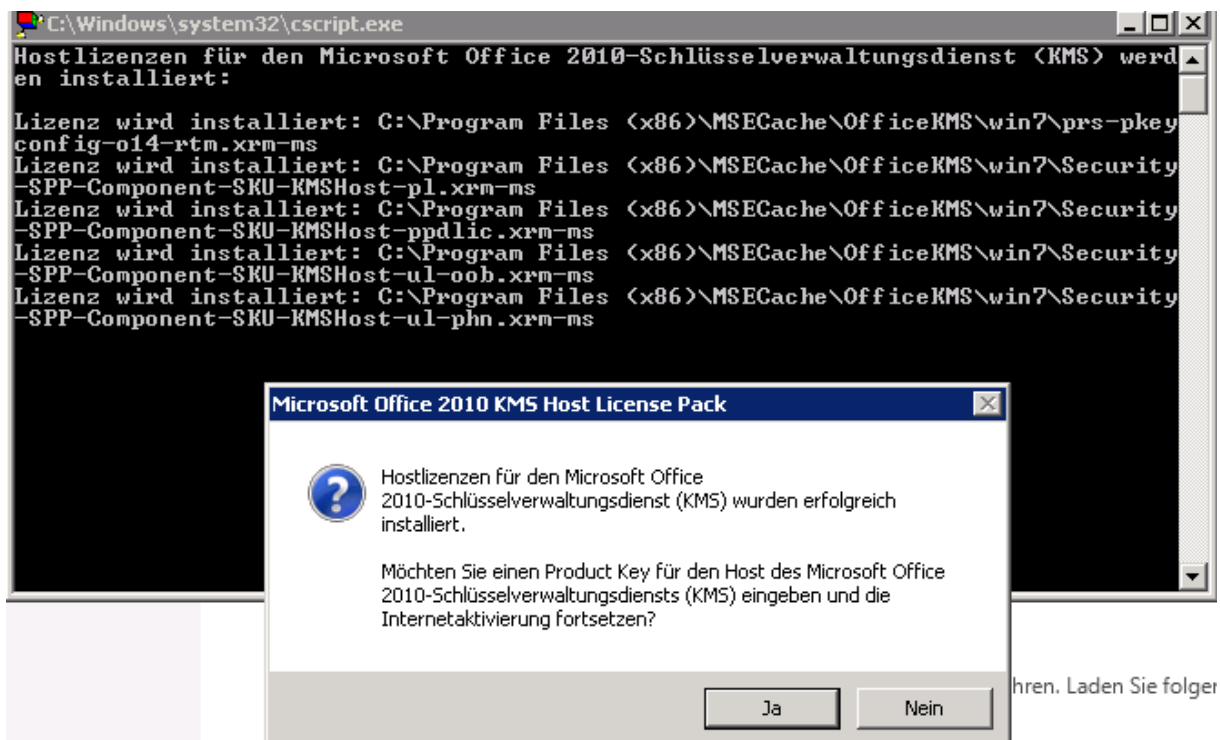
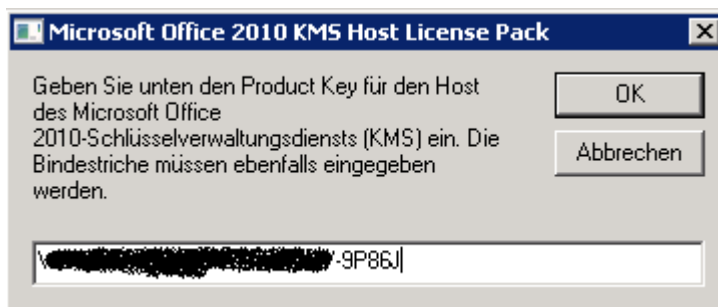
Migrieren des Office 2010 KMS Hosts auf SERVER2

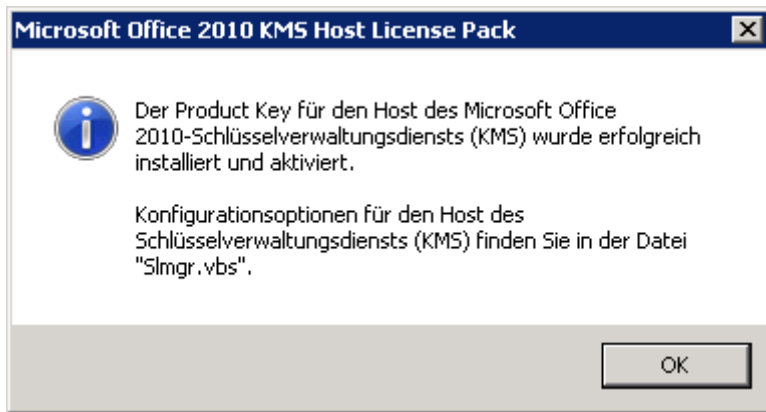
<http://technet.microsoft.com/de-de/library/ff923247.aspx>

Office KMS Key deinstallieren = slmgr.vbs /upk bfe7a195-4f8f-4f0b-a622-cf13c7d16864

Office 2010 KMS Host License Pack installieren = <http://www.microsoft.com/de-de/download/details.aspx?id=25095>

Lizenz vom alten Server einspielen = AAAAA-BBBBB-CCCCC-DDDDD-9P86J (wie vorher – Screenshot 1 dieser Anleitung)





Software Licensing Service neu starten

Korrekte Office 2010 KMS Host Installation prüfen = slmgr.vbs /dlv bfe7a195-4f8f-4f0b-a622-cf13c7d16864



