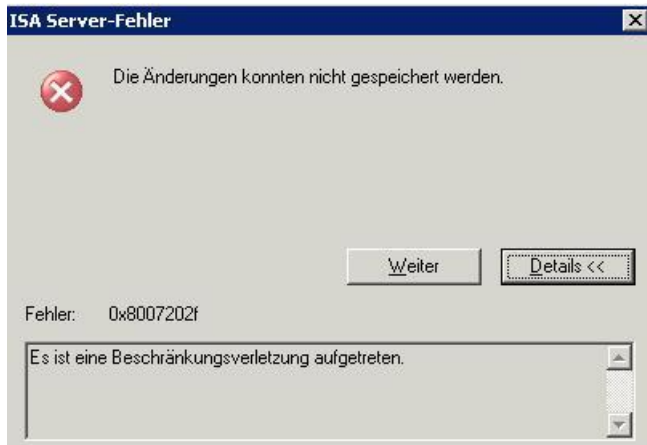


ISA Server 2006 – Wiederherstellung Datensicherung auf einem anderen System

Bei dem Import auf einem anderen System mit nur installiertem CSS erscheint folgende Fehlermeldung:



Die Meldung scheint eine Problematik mit der AD/AM Schema Aenderung von Unicast auf Multicast zu sein. Google hat leider nicht geholfen. Hendrik Neumann hatte die Idee, dass es daran liegen koennte – cool!

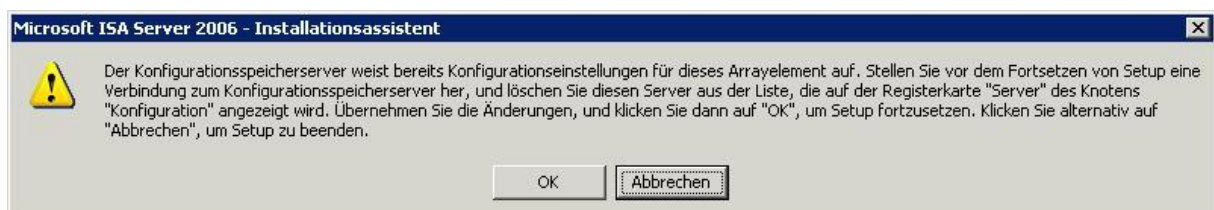
Zertifikate

Alle notwendigen Zertifikate von den Altsystemen in den entsprechenden Zertifikatspeicher auf das Zielsystem impüortieren, damit die Vereoeffentlichungen weiter funktionieren.

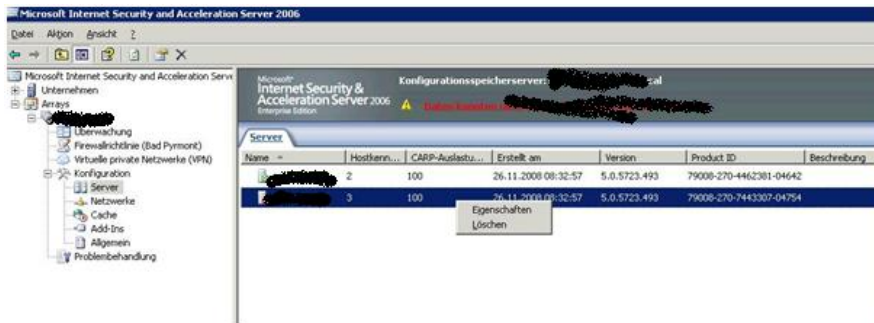
Also, aeltere Konfig ohne Multicast eingespielt – wenn diese nicht vorhanden waere, muesste man wohl das Produktiv System in einem freien Zeitfenster wieder auf Unicast umschalten und die Konfiguration exportieren. Alternativ koennte auch ein AD/AM Backup auf dem Produktiv CSS und Restore der AD/AM DB auf das andere System ausreichen, da ja im AD/AM die Schema Aenderungen stattfinden. Das ist aber aus Zeitgruenden ungetestet geblieben.

NLB fuer die Netze deaktivieren

Server existiert bereits, also vorher loeschen.

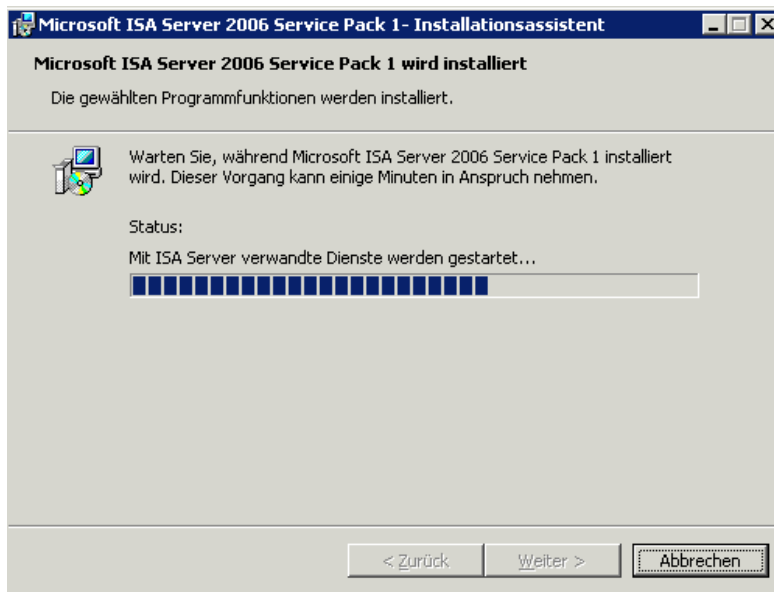


Weg damit!



Array Server installieren ...

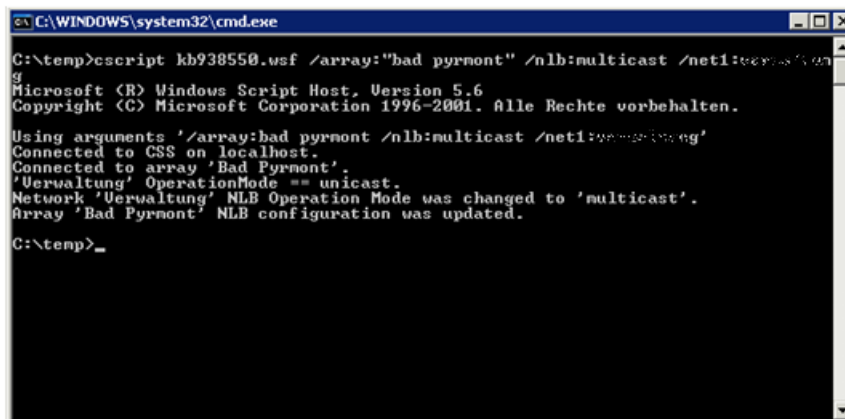
... und anschliessend noch SP1



Installierte Third Party Programme erneut installieren, in diesem Fall Bitdefender fuer ISA Server.

Danach den Server neu booten

Umstellen der neuen Konfiguration auf Multicast



IGMP Multicast aktivieren

```

C:\WINDOWS\system32\cmd.exe
Using arguments '/array:bad pyrnomt /nlb:igmp /netl:extern'
Connected to CSS on localhost.
Connected to array 'Bad Pyrnomt'.
Connected to 'LDAP://smb://192.168.1.100.local:2171'.
NLB Cluster Operations Mode Capability is currently 'multicast w/ igmp'.
NLB Cluster Operations Mode Capability is already set to 'multicast w/ igmp'.
'MLAN' OperationMode == multicast.
Network 'MLAN' NLB Operation Mode was changed to 'multicast w/ igmp'.
Array 'Bad Pyrnomt' NLB configuration was updated.

C:\temp>script kb938550.vsf /array:"bad pyrnomt" /nlb:igmp /netl:extern
Microsoft (R) Windows Script Host, Version 5.6
Copyright (C) Microsoft Corporation 1996-2001. Alle Rechte vorbehalten.

Using arguments '/array:bad pyrnomt /nlb:igmp /netl:extern'
Connected to CSS on localhost.
Connected to array 'Bad Pyrnomt'.
Connected to 'LDAP://smb://192.168.1.100.local:2171'.
NLB Cluster Operations Mode Capability is currently 'multicast w/ igmp'.
NLB Cluster Operations Mode Capability is already set to 'multicast w/ igmp'.
'Extern' OperationMode == multicast.
Network 'Extern' NLB Operation Mode was changed to 'multicast w/ igmp'.
Array 'Bad Pyrnomt' NLB configuration was updated.

C:\temp>

```

Konfiguration einmal komplett sichern, fuer den Fall, dass beim Import der alten Konfig etwas schief geht

Konfiguration vom Produktiv-Enterprise / Array importieren.

AD/AM Schema Master bestimmen:

<http://blogs.technet.com/isablog/archive/2008/07/13/isa-scripting-without-scripting-isa.aspx>

Den Text von der Webseite (Beispiel):

```

Function GetFsmoSchemaMaster( szPath )

    Dim oRootDSE: Set oRootDSE = GetObject( szPath & "RootDSE" )
)
    Dim oSchema: Set oSchema = GetObject( szPath &
oRootDSE.Get( "schemaNamingContext" ) )
    Dim oNTDS: Set oNTDS = GetObject( szPath + oSchema.Get(
"FSMORoleOwner" ) )
    Dim oComputer: Set oComputer = GetObject( oNTDS.Parent )
    Dim szServer: szServer = oComputer.DnsHostName
    Dim szPort: szPort = CSTR( oNTDS.Get( "msDS-PortLDAP" ) )
    Dim szFsmoOwnerConnection: szFsmoOwnerConnection =
szServer & ":" & szPort

    GetFsmoSchemaMaster = szFsmoOwnerConnection

End Function

```

Speichern als FINDCSSFSMO.VBS, oder komplettes Script hier runterladen:

<http://isatools.org/tools/findcssfsmo.zip>

Ausfuehren des Script mit:

cscript findcssfsmo.vbs [/server:NameOfCss]

```

C:\WINDOWS\system32\cmd.exe
C:\temp>cscript findessfsmo.vbs
Microsoft (R) Windows Script Host, Version 5.6
Copyright (C) Microsoft Corporation 1996-2001. Alle Rechte vorbehalten.

The FSMO Schema Master connection is
si \
... local:2171

C:\temp>_

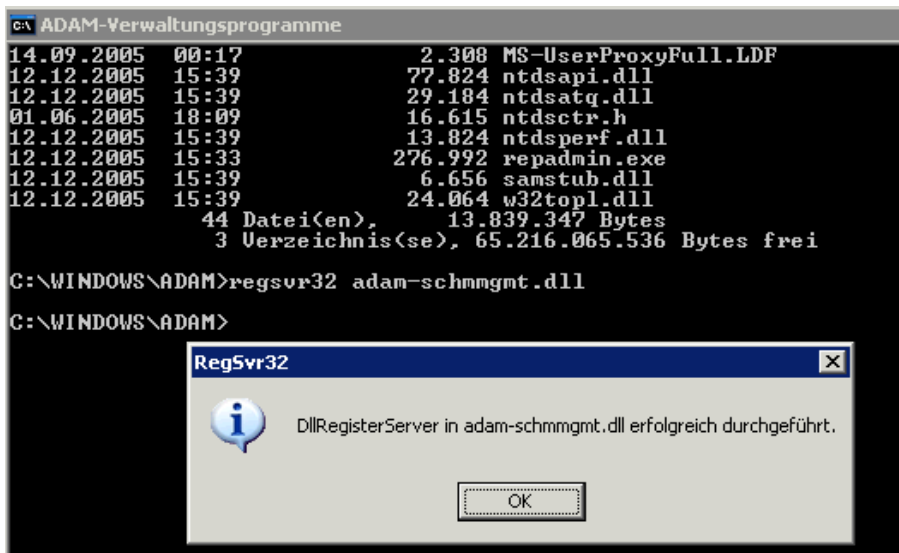
```

Oder mit ADAM ADSIEdit nachsehen:

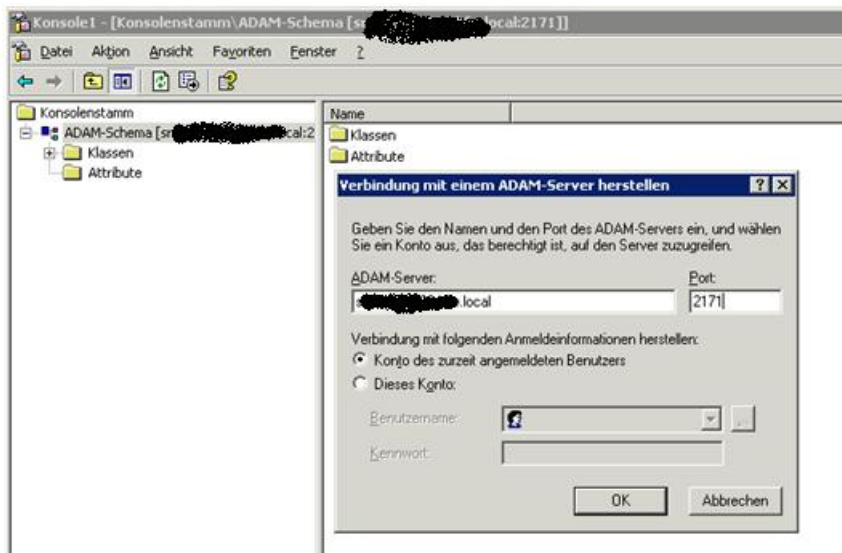
The screenshot shows the ADAM-adsiedit application. The left pane displays a tree view of the directory structure under 'Eigene Verbindung [localhost:2171]'. The right pane shows the 'Eigenschaften von CN=NTDS Settings' dialog box. The 'Attribut-Editor' tab is active, showing a list of attributes with their syntax and values.

Attribut	Syntax	Wert
displayName	Unicode-Zeic...	<Nicht gesetzt>
distinguishedName	Definierter Na...	CN=NTDS Settings,CN=S...
dMDLocation	Definierter Na...	CN=Schema,CN=Configu...
dSASignature	Oktett	<Nicht gesetzt>
dSCorePropagationD...	UTC-codierte ...	26.11.2008 07:28:42.0...
fromEntry	Boolesche Op...	TRUE
FSMORoleOwner	Definierter Na...	<Nicht gesetzt>
hasMasterNCs	Definierter Na...	CN=Schema,CN=Configu...
hasPartialReplicaNCs	Definierter Na...	<Nicht gesetzt>
instanceType	Ganze Zahl	4
invocationId	Oktett	0xe6 0x4b 0xc9 0x47 0x5
isCriticalSystemObject	Boolesche Op...	<Nicht gesetzt>
isDeleted	Boolesche Op...	<Nicht gesetzt>

AD/AM Schema



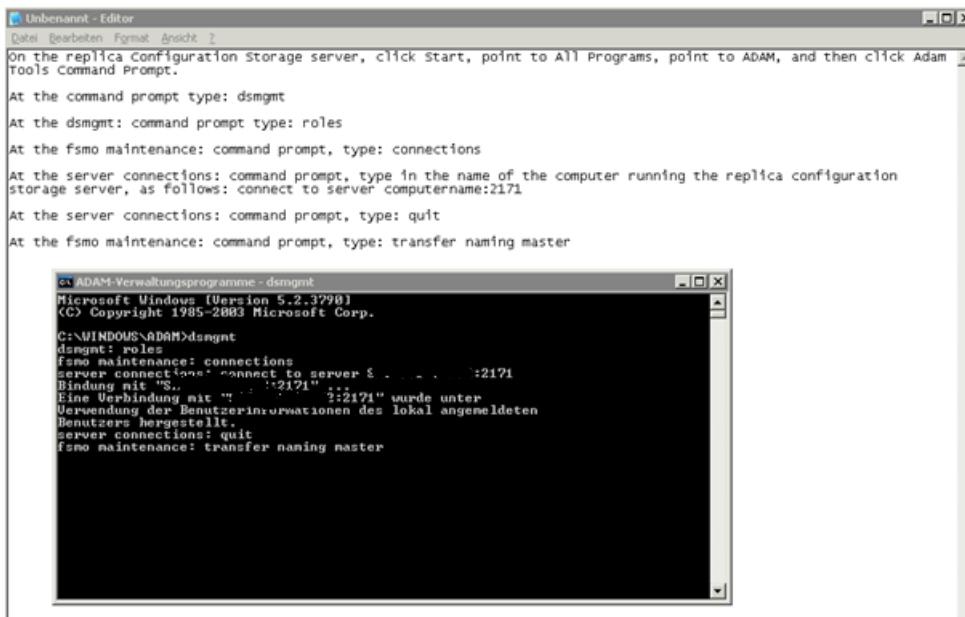
Verbindung mit Port 2171



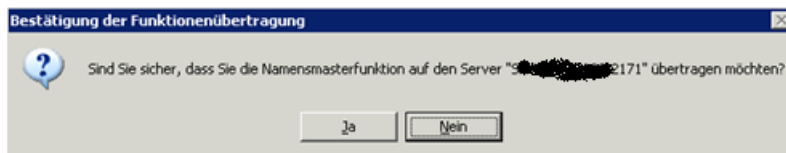
Da isser...

AD/AM Schema Master uebertragen

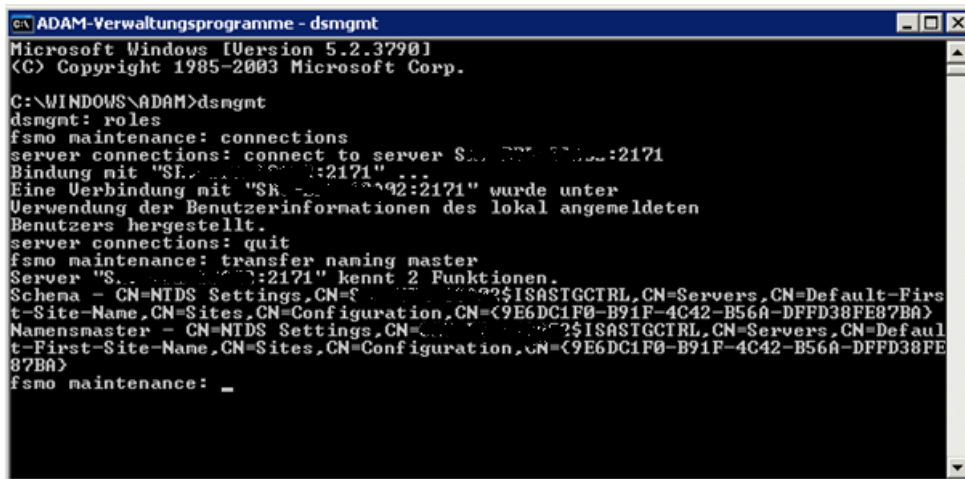
<http://technet.microsoft.com/en-us/library/bb794757.aspx>



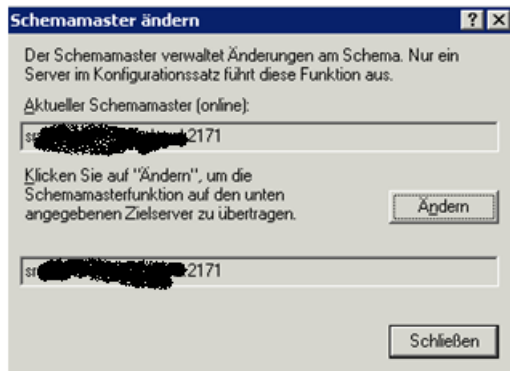
Nachfrage



Rolle wurde uebertragen



Stimmt das auch wirklich? ...



Den noch zu migrierenden Server die IP-Adressen des anderen Array Members geben, neu booten und danach kann das andere Array-Mitglied neu installiert werden.

In diesem Szenario bereitete die VPN Verbindung noch Probleme. Es wurden statische IP-Adressbereiche fuer die einzelnen Array Knoten verwendet. Diese Konfiguration wurde nicht uebernommen und musste manuell eingetragen werden und VPN erneut aktiviert werden.

Durch die Migration taucht jetzt noch der urspruengliche 1. Array Knoten in der CSS-Konfiguration auf.

Diesen Knoten auch per ISA MMC loeschen und dann kann der andere Array Knoten erneut installiert werden, als Replikat der bestehenden Enterprise Konfiguration.

DONE